

PLAN ODNOWY MIEJSCOWOŚCI KOŃCZYCE KOLONIA

Na lata 2008 - 2013

**GMINA KOWAŁA
POWIAT RADOMSKI
WOJEWÓDZTWO MAZOWIECKIE**



MARZEC 2008

Spis treści

1. WSTĘP
2. LOKALIZACJA.
3. HISTORIA.
4. CHARAKTERYSTYKA WSI.
5. ATRAKCYJNOŚĆ TURYSTYCZNA.
6. ANALIZA SWOT.
7. PLANOWANE KIERUNKI ROZWOJU WSI.
8. OPIS PLANOWEGO PRZEDSIĘWZIĘCIA.
9. ANALIZA ZASOBÓW MIEJSCOWOŚCI.
10. SZACUNKOWY KOSZT PLANOWANEGO PRZEDSIĘWZIĘCIA.

1. WSTĘP

Wieś Kończyce Kolonia (sołectwo) znajduje się w obszarze pod radomskich wsi w Gminie Kowala. Jej położenie usytuowane jest w zachodniej części Gminy. Teren sołectwa wynosi 250 ha, które zamieszkuje 396 osób.

Charakterystycznymi ośrodkami miejscowości są:

- szkoła
- kościół parafialny
- cmentarz grzebalny
- stacja paliw
- boisko sportowe
- sklep
- punkty usług o charakterze prywatnym

Jak wiele miejscowości o podobnym charakterze Kończyce ulegają stopniowym zmianom wpływającym ze stopnia potrzeb miejscowej ludności. Kończyce położone są w bezpośrednim sąsiedztwie z drogą krajową E7 co daje doskonale możliwości komunikacyjne.

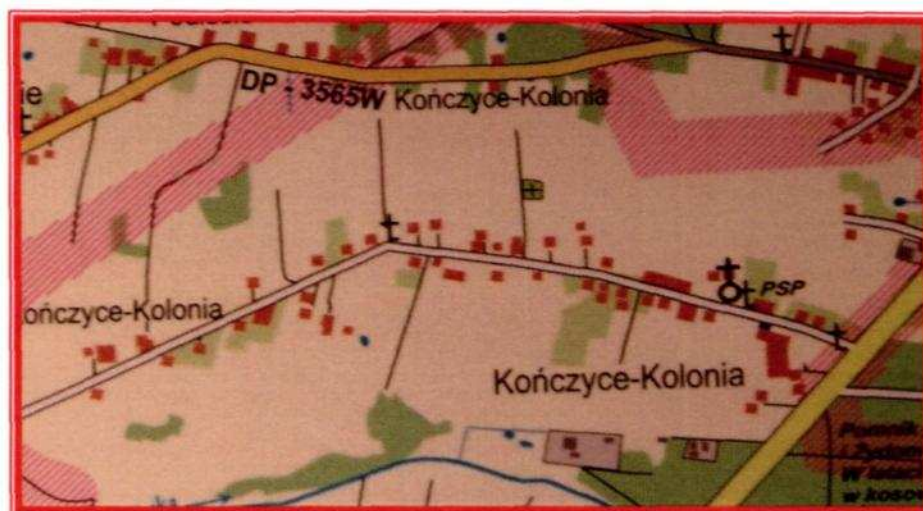
- Położenie miejscowości jest usytuowane w atrakcyjnej malowniczej okolicy, wśród lasów, a jednocześnie blisko do centrum Gminy, daje szansę na rozwój mieszkalnictwa w przyjaznej, spokojnej okolicy. Mieszkańcy są dumni ze swej okolicy, chcąc żyć w atrakcyjnej, ładnej i przyjaznej wsi. Poprawiając warunki swojego zamieszkania i rozwijając swoją wieś, nie chcą stracić nic z kameralności i uroku, a przy okazji zintegrować się wspólnie działając.
- Kończyce to niewielka, spokojna, lecz niezbyt bogata miejscowość, położona w bliskim sąsiedztwie miasta Radomia. Trudno jest sfinansować wszystkie potrzebne mieszkańcom przedsięwzięcia, zatem jedną z dróg do poprawy jakości ich życia oraz tworzenia nowych źródeł utrzymania poprzez pozyskiwanie funduszy zewnętrznych, w tym

z Unii Europejskiej. W związku z czym *mieszkańcy opracowali plan odnowy sołectwa*.

- Plan odnowy miejscowości ma też pobudzić mieszkańców do wspólnego działania na rzecz Kolonii Kończyce. Plan jest dokumentem strategicznym, stworzonym przy znacznym udziale mieszkańców. Określa najważniejsze działania, które sami zainteresowani uznali za istotne dla swojej miejscowości, działania, które sami zainteresowani uznali za istotne dla swojej miejscowości, działania, które pomogą im rozwiązać problemy, pokonać bariery i osiągnąć stawiane sobie przez nich cele. Proponowane przedsięwzięcia mieszkańcy uznali za realne, możliwe do zrealizowania, przy założeniu także ich własnej aktywności oraz przy zaangażowaniu władz samorządowych Gminy Kowala. *Plan odnowy sołectwa* pozwolił także na uświadomienie sobie przez mieszkańców ich roli w tworzeniu pomysłów na własny rozwój i poprawę warunków życia.
- *Plan odnowy sołectwa* powstał w wyniku dyskusji na zebraniach wiejskich, po konsultacji Rady Sołectkiej z mieszkańcami.
- *Plan odnowy sołectwa* ma być między innymi załącznikiem do projektów zgłaszanych w celu uzyskania **pomocy finansowej w ramach Programu Odnowy Wsi na rok 2008 - 2013**. Plan odnowy sołectwa Kończyce Kolonia dotyczy kilku najbliższych lat. W okresie tym podejmowane będą określone - z uwagi na zaplanowane cele i priorytety rozwojowe - działania inwestycyjne, a także inne o charakterze szkoleniowym czy rekreacyjno-wypoczynkowym (np. imprezy). Podjęcie się realizacji danego zadania poprzedzone zostanie przygotowaniem niezbędnych opisów i uzasadnień realizacji zadania, opracowaniem zakresu rzeczowego, określeniem kosztów i terminów realizacji. Tak przygotowane i określone zadania będą przyjmowane przez zebrania wiejskie i będą stanowić kolejne załączniki do planu.

Opracowany *Plan Odnowy Sołectwa Kończyce Kolonia* wraz z opisem danego zadania, stanowić będzie nierozdzielny **załącznik składanego o dofinansowanie wniosku do różnych instytucji finansujących.**

2. LOKALIZACJA.



3. HISTORIA.

Początki wsi Kończyce Kolonia datuje się na czas związany z parcelacją majątków ziemskich mających miejsce ok. roku 1925. Majątkiem podlegającym parcelacji była własność Stanisława Gawrońskiego dziedzica wsi Kończyce. W wyniku parcelacji powstała wieś o nazwie pochodnej od nazwy własnej „Kończyce” z przydawką „Kolonia”. Tak więc powstała nowa wieś Kończyce Kolonia zamieszkała przez nabywców parcelowanego majątku nazywanych *kolonistami* co ma swoje odzwierciedlenie w hipotece lokalnych gruntów i archiwum państwowym w Radomiu. Potencjalni nabywcy działek w nowo powstałej wiosce wywodzili się w ok. 10% z macierzystego majątku w Kończycach, natomiast większą część stanowili przybysze z sąsiednich i odległych wiosek np. Wolanów, Seredzice, Przytyk, Czarnolas, Zakrzew, Iłża. Zasadniczą część mieszkańców wioski stanowili chłopci bezrolni, wyjątkiem był jeden rzemieślnik - Kowal - Grzegorz Bień. Charakterystyczną cechą mieszkańców Kończyce Kolonii był fakt, że wszyscy byli rdzennymi Polakami. Sposobem nabycia gruntów, był zaciągnięty kredyt na okres 30 lat w skali 7%. Lista nabywców, czyli gospodarzy liczyła w sumie 43 domostwa, które na przestrzeni blisko stu lat przeobraziły się w 130 rodzin. W wyniku działań wojennych wymordowano potomków dwóch rodzin, co skutkowało pomniejszeniem pierwotnej liczby mieszkańców wioski. Oprócz zamordowanych znalazł się także dziedzic Stanisław Gawroński z dwoma synami. Także w czasie wojny poprzez wieś Kończyce Kolonia biegła kolej

wąskotorowa łącząca bocznicę w Rożkach z koszarami wojskowymi w Waławowie.

Na przestrzeni lat wysiłkiem mieszkańców i gminy Kowala wybudowano na miejscu szkołę podstawową. Przy niej początkowo punkt katechetyczny, który przeobraził się w kaplicę, a później kościół. Dzisiaj jest to samodzielna parafia w której na stałe rezyduje rzymsko-katolicki kapłan. Staraniem księdza i wiernych za własne środki zakupiono ziemię i ogrodziwszy ją zorganizowano cmentarz grzebalny.

Dziś przez Kończyce biegnie utwardzona bitumiczna droga. Miejscowość jest w pełni zelektryfikowana, posiada wodociąg i linię telefoniczną, a mieszkania wraz z zabudową gospodarczą to budynki murowane.

W prawdzie przemiany cywilizacyjne w środowisku wiejskim z reguły postępują wolniej, niż to się dzieje w mieście, jednak Kończyce dzisiejsze zasadniczo różnią się od tych początkowych. W tamtych z pewnością nie myślano o tym kim są, co robią i jak żyją obecni mieszkańcy, a patrząc w przyszłość młode pokolenie myśli o szansie jaką im stworzy pokolenie dorosłych, aby pomnożyć dziedzictwo kulturowe i bytowe jakie otrzymało w spadku.

4. CHARAKTERYSTYKA WSI.

Położenie.

Wieś Kończyce Kolonia (sołectwo) znajduje się w obszarze pod radomskich wsi w Gminie Kowala. Jej położenie usytuowane jest w zachodniej części Gminy.

O ile zasadnicza część miejscowości(choć mocno rozciągnięta) usytuowana jest przy głównej drodze, to w niedużej odległości bo od kilkudziesięciu do kilkuset metrów niczym satelity odsunięte są grupy gospodarstw należących także do tej samej miejscowości. Wieś i jej otoczenie odznacza się wybitnymi walorami krajobrazowymi, kulturowymi. Skala, charakter, klimat urbanistyczny miejscowości warte są zachowania i kultywowania.

PODSTAWOWE DANE;

Powierzchnia : 250 ha

Liczba ludności (stan na dzień 27 marca 2008 r. wg danych z Urzędu Gminy) - 396 osób.

Autorytety, znane postacie we wsi - Ksiądz i sołtys - autorytety lokalne

Ważniejsze drogi;

Biegąca wzdłuż miejscowości droga łączy się bezpośrednio z trasą E7 o znaczeniu międzynarodowym. Do innych miejscowości biegają jedynie drogi lokalne, do przystanków komunikacji publicznej mieszkańcy mają w zależności od miejsca zamieszkania od kilkudziesięciu metrów do ok. 2 km.

Instytucje

Na terenie m. Kolonia Kończyce znajduje się szkoła podstawowa licząca 124 uczniów. W bezpośrednim sąsiedztwie szkoły znajduje się kościół parafialny, będący jedyną oprócz szkoły instytucją scalającą mieszkańców miejscowości.

Działalność kulturalna i sportowa

W miejscowości nie ma świetlicy, a młodzież wraz z dorosłymi korzysta w sposób zorganizowany z miejscowej sali gimnastycznej przy szkole podstawowej. W porze letniej organizuje rozgrywki w piłkę na przystosowanym do tego celu boisku na terenie prywatnym.

Położenie i środowisko przyrodnicze

Wieś Kończyce Kolonia położona jest w otoczeniu pól i lasów, około 5 km na południe od centrum Radomia. Administracyjnie jest sąsiadującą miejscowością z tym miastem. Kończyce należą do powiatu radomskiego, a Gminą jest odległa o 11 km Kowala. Najbliższe większe miejscowości to Radom, Młodocin, Kowala, Wolanów. Położenie decyduje o bardzo malowniczych krajobrazach, atrakcyjności dla zamieszkania i wypoczynku. Walory krajobrazu - otoczenie lasów, malowniczy, zróżnicowany topograficznie krajobraz Walory klimatu - korzystne warunki klimatyczne dla zamieszkiwania i wypoczynku walory szaty roślinnej, świat zwierzęcy. Atrakcyjne rekreacyjnie treny lasów, łąk i pól.

Położenie komunikacyjne

Wieś jest korzystnie położona względem ważniejszych szlaków komunikacyjnych. Miejscowość od wschodu biegnie wzdłuż krajowej drogi E7 i ta trasa stanowi główny ciąg komunikacyjny dla mieszkańców miejscowości. Z sąsiadującymi mniejszymi miejscowościami wieś jest połączona polnymi i szlakowymi drogami.

Gospodarka

Na terenie m. Kończyce Kolonia działa kilka podmiotów gospodarczych. Większość z nich to podmioty jednoosobowe lub tzw. rodzinne. Mieszkańcy zajmują się rolnictwem, ale także działalnością pozarolniczą często poza terenem miejscowości.

Zasoby miejscowości.

Analiza zasobów zawiera wykaz elementów materialnych oraz niematerialnych sołectwa , które mogą być wykorzystane dla rozwoju miejscowości, w działaniach na rzecz jego odnowy.

5. ATRAKCYJNOŚĆ TURYSTYCZNA.

Kończyce Kolonia pomimo braku na swoim terenie atrybutów turystycznych w postaci obiektów historyczno - zabytkowych, miejsc upamiętniających wydarzenia o historycznym znaczeniu itp. To jednak ze względu na swoje położenie stanowią doskonałe miejsce, gdzie mieszkańcy pobliskiego Radomia(i nie tylko) mogliby spędzić czas na regeneracji sił wyczerpanych pracą poprzez czynne uprawianie turystyki rekreacyjnej. Czynniki sprzyjającymi takiej formie odpoczynku są:

- > Nieskażone środowisko naturalne
- > Zróżnicowane ukształtowanie terenu
- > Bogactwo krajobrazowe
- > Bogactwo fauny i flory
- > Różnorodność drzewostanu
- > Sieć dróg lokalnych
- > Korzystny dostęp do środków komunikacji



Bogactwo przyrody

*Idealne warunki do uprawiania
turystyki pieszej, rowerowej
czy konnej*



Możliwości jakie stworzyła natura w połączeniu z inicjatywami mieszkańców mogą rokować nadzieję na właściwe wykorzystanie atutów przyrodniczych, bez negatywnych dla niej skutków. Niezbędne jest za tym, aby zostały stworzone ku temu warunki i podjęte odpowiednie działania. Na drodze stoją różnorakie bariery:

- ◆ Słabo rozwinięta informacja turystyczna
- ◆ Brak promocji walorów terenu na uprawianie rekreacji
- ◆◆◆ Słabo rozwinięta baza noclegowa i gastronomiczna
- ◆ Brak sieci usług o charakterze np. wypożyczalni rowerów
- ◆ Niska świadomość mieszkańców na prowadzenie działalności o charakterze agroturystycznym



*Jedyny
w sąsiedztwie
Kończyc hotel
i restauracja
„Złoty karpik”*

Nadzieja w przezwyciężeniu takiego stanu rzeczy leży po stronie ludzi młodych mających szeroką świadomość potrzeb ludzi miasta, chcących skorzystać z bogatej oferty stworzonej przez mieszkańców pobliskich Kończyc na spędzenie czasu sobotnio - niedzielnego na łonie przyrody.

6. ANALIZA SWOT.

Podczas sporządzania „Planu Rozwoju Miejscowości Kończyce Kolonia określone zostały czynniki decydujące o możliwości realizacji priorytetów, tzw. mocne strony i bariery tych priorytetów tzw. słabe strony. W poniższych zestawieniach zostały wyszczególnione mocne i słabe strony oraz szanse i zagrożenia.

Mocne strony:

- korzystne położenie geograficzne- bliskość Radomia
- występowanie atrakcyjnego terenu pod działalność inwestycyjną
- silne więzi społeczne i aktywność osób prywatnych
- tradycja wspólnej pracy na rzecz lokalnej społeczności
- wysokie dodatnie saldo migracji i duży ruch na rynku nieruchomości
- uczciwi i pracowici mieszkańcy

Słabe strony:

brak koncepcji promocji turystycznej

brak zwartej zabudowy

słabo rozwinięte tradycje historyczne

słabo rozwinięta infrastruktura techniczna

słabość ekonomiczna lokalnych podmiotów gospodarczych

wysokie bezrobocie

ubożenie społeczeństwa

zbyt mała powierzchnia instytucji kultury- głównie biblioteki szkolnej

brak sieci gazowej, kanalizacyjnej

brak świetlicy wiejskiej

- brak powszechnej możliwości korzystania z szybkich łącz internetowych. **Szanse:**

- wypełnienie ustawowych i statutowych obowiązków samorządu mieszkańców gminy i wsi oraz organizacji społecznych i kulturowych
- dopłaty bezpośrednio dla rolnictwa i jego rozwój
- możliwość skorzystania z funduszy Unii Europejskiej
- wzrost znaczenia ekologii, rozwój sieci drogowej
- aktywizacja społeczeństwa wsi

Zagrożenia:

- apatia społeczeństwa, brak wiary w pozytywne zmiany
- brak edukacji wśród osób dorosłych
- wyjazd ludzi młodych do większych ośrodków
- niedostateczne zrozumienie potrzeby i możliwości korzystania z funduszy strukturalnych
- partykularyzm interesów wśród mieszkańców

7. PLANOWANE KIERUNKI ROZWOJU WSI.

Wizja rozwoju wsi:

Wieś Kolonia Kończyce jest miejscowością:

- Rozwoju na poziomie minimalnym z wyjątkami, zachowując walory kulturowe i środowiska naturalno przyrodniczego.
- stwarzając warunki dla działalności na rzecz środowiska zamieszkania, rolnictwa, przedsiębiorczości, rekreacji, turystyki.

Finansowanie

Źródłami finansowania zadań w ramach Planu Rozwoju Miejscowości Kończyce Kolonia będą:

- budżet Gminy Kowala
- środki Urzędu Marszałkowskiego
- środki Unii Europejskiej

Priorytety

Kończyce Kolonia jako miejscowość wchodzącą w skład Gminy Kowala podporządkowana jest strategicznym celom rozwoju całej gminy. Niemniej oczekiwania i potrzeby mieszkańców są na bieżąco i w miarę możliwości zaspokajane.

8. OPIS PLANOWEGO PRZEDSIĘWZIĘCIA.

Estetycznie zagospodarowana wieś poprawiłaby warunki życia, warunki pracy i umożliwiłaby dalszy rozwój usług.

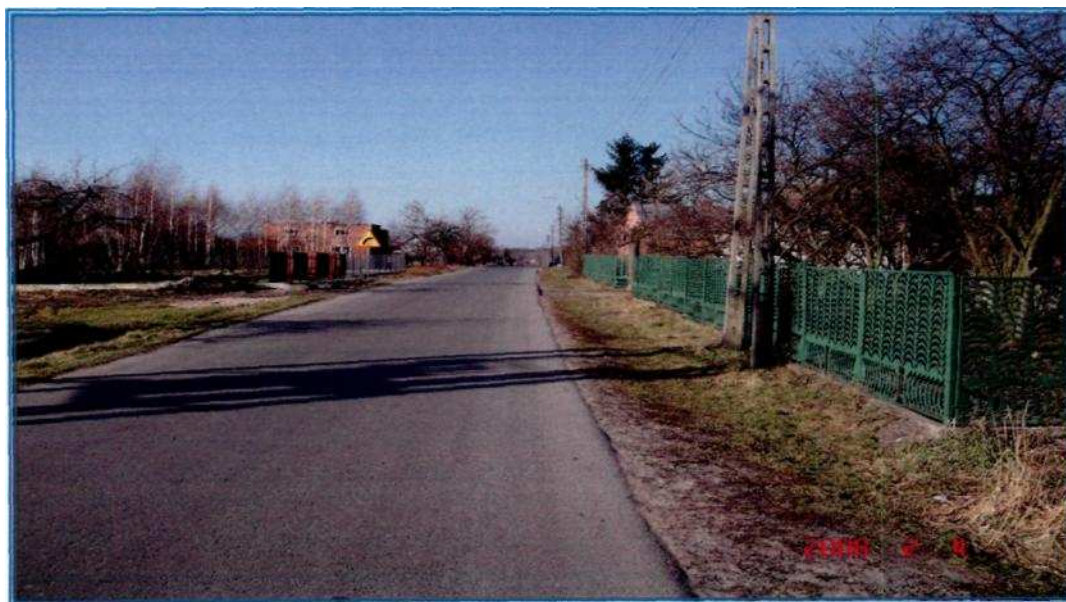
Odnowa, zagospodarowanie i wyposażenie w infrastrukturę zwiększy atrakcyjność wsi. Estetyczne zagospodarowanie miejscowości i opracowanie oferty inwestycyjnej może przyciągnąć inwestorów i skutkować rozwojem przedsiębiorstw.

W ramach projektu planuje się zagospodarowanie centrum wsi.

Obok Kolonii Kończyce przechodzi trasa Radom - Kielce. Przemierza nią codziennie bardzo dużo pojazdów, a samo centrum Kończyce (droga główna) jest widokiem mało atrakcyjnym, który po wielu modyfikacjach pozwoliłby chlubić się mieszkańcom swą miejscowością.

Przedmiot projektu:

- > Gazyfikacja miejscowości
- > - Budowa ciągów pieszych - chodników



> - Budowa parkingu przed szkołą



> - Projekt „Mała architektura” - teren przed szkołą

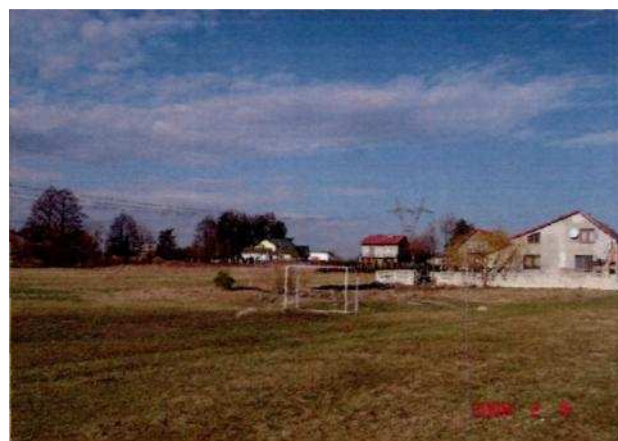


r

- Budowa parkingu przed kościołem



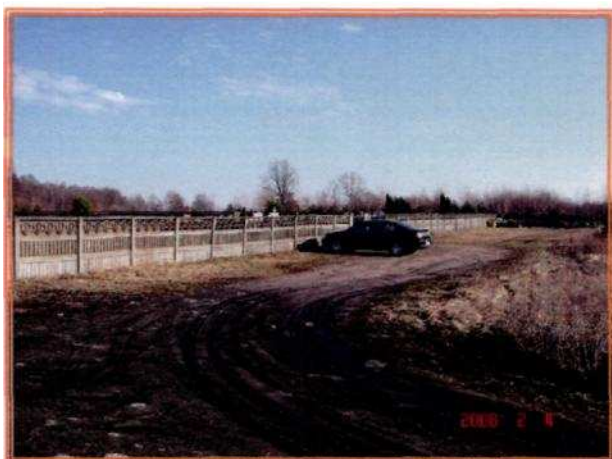
- Remont boiska sportowego z budową zaplecza



- Remont cieków wodnych wzdłuż jezdni



- Budowa drogi dojazdowej i parkingu przy cmentarzu grzebalnym



9. ANALIZA ZASOBÓW MIEJSCOWOŚCI.

1. Co wieś wyróżnia?

- Korzystne położenie geograficzne
- Wysoka atrakcyjność turystyczna
- Biblioteka szkolna z czytelnią

2. Jakie pełni funkcje?

- Rolnicza
- Mieszkaniowa
- Minimalnie usługowa

3. Kim są mieszkańcy?

Mieszkańcy są silnie związani ze swoją wsią. W większości jednorodni etnicznie i wyznaniowo. Zacieśniona więź rodzinna i sąsiedzka. Średni poziom wykształcenia i kulturalny.

4. Co daje mieszkańcom utrzymanie?

Utrzymują się z:

- rolnictwa,
- działalność podmiotów gospodarczych
- świadczeń emerytalnych
- zasiłków dla bezrobotnych oraz zasiłków z GOPS
- praca poza wsią w usługach, urzędach, szkołach, przemyśle.

5. Jak wieś jest zorganizowana?

- radv sołeckie
- Kółka Żywego Różańca

- Ministranci (dzieci i młodzież męska)
 - Schola (dziewczynki i młodzież żeńska)
- Organizacje działają prawidłowo i współpracują z władzami Gminy i

Parafią.

6. Co wieś proponuje dzieciom i młodzieży?

- Publiczna Szkoła Podstawowa rozrywkowe
- Imprezy okolicznościowe i
- dyskoteki szkolne
- Zajęcia świetlicowe i sportowe.
- Zajęcia formacyjne, kulturalne i krajoznawcze - parafia

7. W jaki sposób rozwiązywane są problemy na wsi?

- Rada Gminy
- Rady Sołeckie, mieszkańcy
- Organizacje działające we wsi
- Spotkania wiejskie

Współpraca z władzami Gminy, mieszkańcami i organizacjami działającymi we wsi układa się pomyślnie. W dalszym ciągu i częściej powinno się organizować otwarte zebrania wiejskie, zapraszać przedstawicieli Urzędu Gminy i innych instytucji. Młodzież powinna być bardziej zaangażowana w sprawy wsi. Powinny być bardziej uspołecznione procesy planistyczne.

8. Jak wygląda wieś?

- Zabudowa rozrzucona, także z poszczególnymi członami miejscowości wzdłuż drogi krajowej
- Gospodarstwa rolne

- Centralną częścią jest wiodąca wzdłuż miejscowości droga
- Szkoła i Parafia jako dominujące ośrodki życia oświatowego społecznego, kulturalnego i religijnego
- W miejscowości znajduje się jeden sklep

9. Obyczaje i tradycje?

- dożynki parafialne
- rozgrywki piłkarskie
- jasełka

10. Jakie są domy i obejścia?

- Posesje zaopatrzone w wodę z wodociągu gminnego.

Stan budynków nowych bardzo dobry, starszych często słaby. Przy domach ogrodzenia, wieś stelefonizowana.

11. Jaki jest stan środowiska?

- Ciek wodny Kosówka, brak miejsca zieleni, wypoczynku, zwarty kompleks leśny oddalony o kilkaset metrów od centrum wsi. Ptaki: sikory, skowronki, sowy, myszołowy, drozdy, bażanty, przepiórki, dzwońce. Zwierzęta: lisy, sarny, dziki, jeże, zające, łosie.

12. Jak jest rolnictwo?

- Indywidualne rolnictwo jest utrzymane dobrze, przewaga gospodarstw średnich.

13. Jakie są powiązania komunikacyjne?

Komunikacja samochodowa PKS, MPK i BUS. Do wsi prowadzą drogi o nawierzchni asfaltowej. Na terenie wsi znajdują się drogi asfaltowe, gruntowe i ulepszone.

10. SZACUNKOWY KOSZT PLANOWANEGO PRZEDSIĘWZIĘCIA.

Rodzaj działania	Przewidywany termin realizacji	Szacunkowy koszt	Źródło finansowania	Wykonawca
Parking przed szkołą i kościołem,	2008	55000	BG, * ŚUE, ŚUM	Urząd Gminy
Projekt „Mała architektura”-plac przed szkołą	2008	14000	BG, ŚUE, ŚUM	Urząd Gminy
Chodnik wzdłuż miejscowości	2009, 2010, 2011,2012, 2013	4000	BG, ŚUE, ŚUM	Urząd Gminy
Gazociąg	2010,2011	69000	BG, ŚUE, ŚUM	Urząd Gminy
Boisko sportowe	2008, 2009	13453	BG, ŚUE, ŚUM	Urząd Gminy Mieszkańcy miejscowości
Droga na cmentarz	2012	8721	BG, ŚUE, ŚUM	Urząd Gminy
Uregulowanie gospodarki wodno-ściekowej	2012	5000	BG, ŚUE, ŚUM	Urząd Gminy
Kanalizacja	2011,2012	6900	BG, ŚUE, ŚUM	Urząd Gminy

* BG - Budżet Gminy ŚUE - Środki Unii Europejskiej BSW - Środki Urzędu Marszałkowskiego