

# PROGNOZA ODDZIAŁYWANIA NA ŚRODOWISKO

## DO MIEJSCOWEGO PLANU ZAGOSPODAROWANIA PRZESTRZENNEGO

OBEJMUJĄCEGO FRAGMENT OBRĘBU EWIDENCYJNEGO  
PARZNICE – W REJONIE ULICY WIERZBICKIEJ I OGRODOWEJ

ORAZ FRAGMENT OBSZARU PRZY GRANICY OBRĘBÓW  
EWIDENCYJNYCH PARZNICE I BARDZICE



WARSZAWA, 29.10.2024



---

Nazwa opracowania:	Prognoza oddziaływania na środowisko do miejscowego planu zagospodarowania przestrzennego obejmującego fragment obrębu ewidencyjnego Parznice – w rejonie ulicy Wierzbickiej i Ogrodowej oraz fragment obszaru przy granicy obrębów ewidencyjnych Parznice i Bardzice
Zleceniodawca:	Wójt Gminy Kowala
Opracowujący:	Budplan Sp. z o.o. 04-327 Warszawa ul. Kordeckiego 20
Kierujący zespołem autorskim:	mgr inż. Izabela Bielowska <i>Izabela Bielowska</i>
Zespół autorski:	mgr inż. Agata Grzelak mgr inż. Aleksandra Radawiec



## Spis treści

<b>1</b>	<b>Wprowadzenie</b> .....	<b>7</b>
1.1	Podstawa formalno-prawna opracowania .....	7
1.2	Cel, zakres i stopień szczegółowości informacji wymaganych w prognozie.....	8
<b>2</b>	<b>Zawartość, główne cele projektowanego dokumentu oraz jego powiązania z innymi dokumentami</b> .....	<b>9</b>
2.1	Charakterystyka i lokalizacja terenu opracowania .....	9
2.2	Cele i zawartość dokumentu .....	10
2.3	Powiązania z innymi dokumentami.....	10
<b>3</b>	<b>Metody zastosowane przy sporządzaniu prognozy</b> .....	<b>13</b>
<b>4</b>	<b>Charakterystyka środowiska przyrodniczego obszaru objętego sporządzeniem dokumentu</b> .....	<b>14</b>
4.1	Uwarunkowania przyrodnicze i zagospodarowanie terenów .....	14
4.2	Jakość środowiska .....	19
4.3	Odporność środowiska na degradację i zdolności do regeneracji.....	22
4.4	Ocena stanu ochrony i użytkowania zasobów przyrodniczych, w tym bioróżnorodności .....	22
4.5	Tendencje zmian środowiska przy braku realizacji ustaleń projektowanego dokumentu.....	22
4.6	Istniejące problemy ochrony środowiska istotne z punktu widzenia realizacji projektowanego dokumentu .....	22
<b>5</b>	<b>Cele ochrony środowiska ustanowione na szczeblu międzynarodowym, wspólnotowym i krajowym, istotne z punktu widzenia realizowanego dokumentu oraz sposobu w jaki te cele i inne problemy środowiska zostały uwzględnione podczas opracowywania dokumentu</b> .....	<b>23</b>
<b>6</b>	<b>Przewidywane znaczące oddziaływania, w tym oddziaływania bezpośrednie, pośrednie, wtórne, skumulowane, krótkoterminowe, średnioterminowe i długoterminowe, stałe, chwilowe oraz pozytywne i negatywne, na cele i przedmioty obszaru Natura 2000 oraz integralność tego obszaru, a także na środowisko</b> .....	<b>24</b>
6.1	Identyfikacja możliwych oddziaływań .....	24
6.2	Oddziaływanie na ludzi.....	25
6.3	Oddziaływanie na wodę .....	28
6.4	Oddziaływanie na powierzchnię ziemi .....	28
6.5	Oddziaływanie na zasoby naturalne.....	29
6.6	Oddziaływanie na krajobraz .....	29
6.7	Wpływ na ekosystemy i różnorodność biologiczną.....	29
6.8	Oddziaływanie na klimat i adaptacja do zmian klimatu .....	30
6.9	Oddziaływanie na zabytki i dobra materialne .....	30
6.10	Oddziaływanie na obszary Natura 2000 i inne obszary chronione na mocy ustawy o ochronie przyrody.....	30
6.11	Ryzyko wystąpienia poważnych awarii .....	30
<b>7</b>	<b>Rozwiązania mające na celu zapobieganie, ograniczanie lub kompensację przyrodniczą negatywnych oddziaływań na środowisko mogących być rezultatem realizacji projektowanego dokumentu</b> .....	<b>31</b>
<b>8</b>	<b>Rozwiązania alternatywne do rozwiązań zawartych w projektowanym dokumencie wraz</b>	

	z uzasadnieniem ich wyboru .....	32
9	Propozycje dotyczące przewidywanych metod analizy skutków realizacji postanowień projektowanego dokumentu oraz częstotliwość jej przeprowadzania .....	32
10	Transgraniczne oddziaływanie na środowisko.....	32
11	Streszczenie w języku niespecjalistycznym.....	32
12	Akty prawne uwzględnione w opracowaniu.....	34
13	Materiały źródłowe.....	35
14	Oświadczenie autora prognozy .....	36

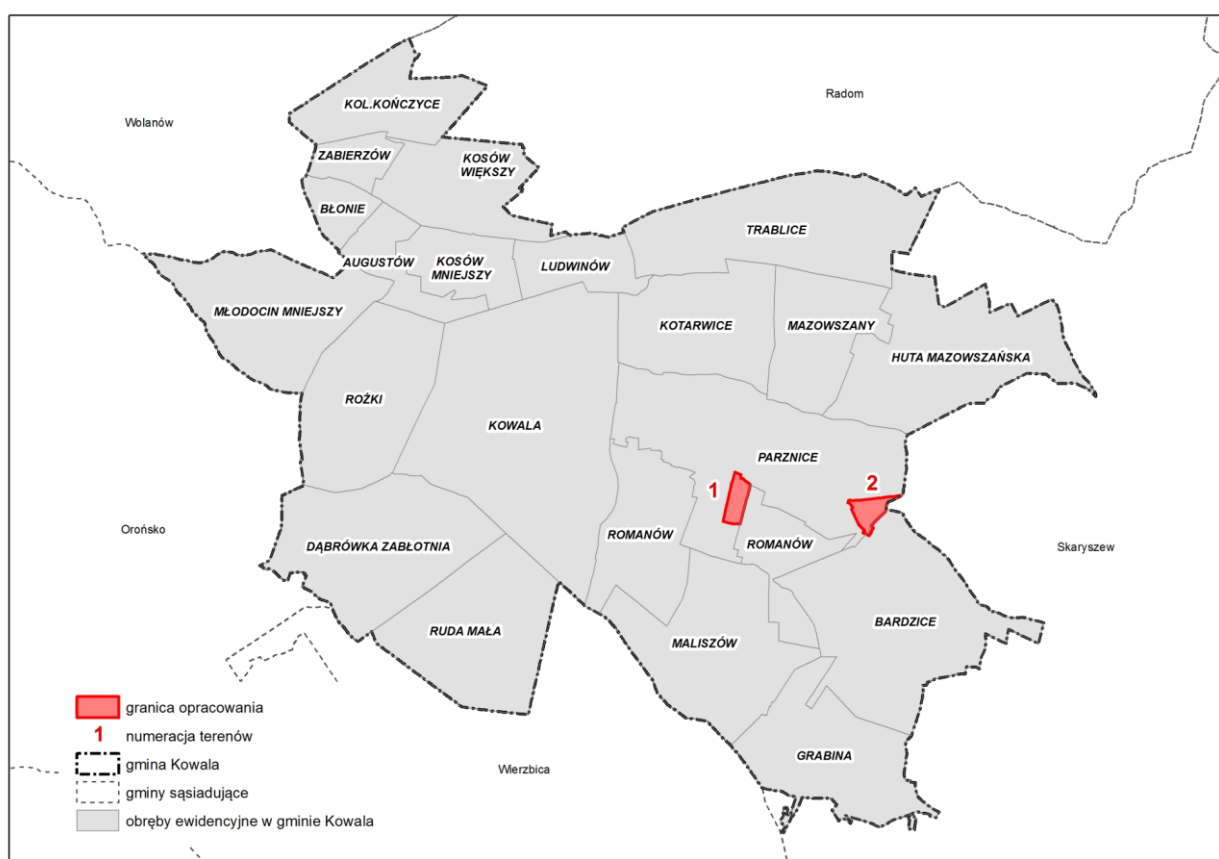
## 1 Wprowadzenie

Przedmiotem niniejszego opracowania jest prognoza oddziaływania na środowisko do miejscowego planu zagospodarowania przestrzennego obejmującego fragment obrębu ewidencyjnego Parznice – w rejonie ulicy Wierzbickiej i Ogrodowej oraz fragment obszaru przy granicy obrębów ewidencyjnych Parznice i Bardzice, sporządzonego zgodnie z Uchwałą Nr LVII.464.2023 Rady Gminy Kowala z dnia 28 lipca 2023 r. w sprawie przystąpienia do sporządzenia miejscowego planu zagospodarowania przestrzennego obejmującego fragment obrębu ewidencyjnego Parznice – w rejonie ulicy Wierzbickiej i Ogrodowej oraz fragment obszaru przy granicy obrębów ewidencyjnych Parznice i Bardzice.

Zgodnie z ww. uchwałą niniejsze opracowanie obejmuje obszar zlokalizowany we wschodniej części gminy Kowala, na który składają się dwa tereny: teren położony w południowej części obrębu ewidencyjnego Parznice (teren 1) i teren położony na granicy obrębów ewidencyjnych Parznice i Bardzice (teren 2).

### Rysunek 1. Obszar opracowania na terenie gminy

źródło: opracowanie własne na podstawie danych administracyjnych



### 1.1 Podstawa formalno-prawna opracowania

Obowiązek sporządzania prognozy oddziaływania na środowisko wynika z art. 46 oraz art. 51 ustawy z dnia 3 października 2008 r. o udostępnianiu informacji o środowisku i jego ochronie, udziale społeczeństwa w ochronie środowiska oraz o ocenach oddziaływania na środowisko. Niniejsza prognoza w myśl wyżej przywołanego art. 46 stanowi element strategicznej oceny oddziaływania na środowisko.

W ramach strategicznej oceny oddziaływania na środowisko organ opracowujący projekt dokumentu:

1. Uzgadnia z właściwymi organami zakres i stopień szczegółowości informacji wymaganych w prognozie oddziaływania na środowisko;

2. Poddaje projekt wraz z prognozą opiniowaniu przez właściwe organy;
3. Zapewnia możliwość udziału społeczeństwa w strategicznej ocenie oddziaływania na środowisko.
4. Bierze pod uwagę ustalenia zawarte w prognozie oddziaływania na środowisko, opinie organów oraz rozpatruje uwagi i wnioski zgłoszone w związku z udziałem społeczeństwa.

Projekt dokumentu, nie może zostać przyjęty (o ile nie zachodzą przesłanki, o których mowa w art. 34 ustawy z dnia 16 kwietnia 2004 r. o ochronie przyrody), jeżeli ze strategicznej oceny oddziaływania na środowisko wynika, że może on znacząco negatywnie oddziaływać na obszar Natura 2000.

## 1.2 Cel, zakres i stopień szczegółowości informacji wymaganych w prognozie

Celem prognozy jest identyfikacja potencjalnych oddziaływań na środowisko ustaleń projektu planu, określenie rozwiązań eliminujących, ograniczających lub kompensujących negatywne oddziaływania na środowisko oraz w miarę potrzeb przedstawienie rozwiązań alternatywnych do rozwiązań zawartych w projektowanym dokumencie.

Zakres merytoryczny prognozy jest zgodny z ustawą z dnia 3 października 2008 r. o udostępnianiu informacji o środowisku i jego ochronie, udziale społeczeństwa w ochronie środowiska oraz ocenach oddziaływania na środowisko. Prognoza uwzględnia ustalenia Zamawiającego, który uzgodnił zakres i stopień szczegółowości informacji wymaganych w prognozie oddziaływania na środowisko z Regionalnym Dyrektorem Ochrony Środowiska w Warszawie oraz Państwowym Powiatowym Inspektorem Sanitarnym w Radomiu.

Prognoza przedstawia wyniki analiz i ocen w formie opisowej.

W prognozie ocenia się stan i funkcjonowanie środowiska, odporność na degradację i zdolność do regeneracji wynikające z uwarunkowań środowiskowych oraz tendencje do zmian przy braku realizacji ustaleń dokumentu. Rozpatrywane są także skutki realizacji ustaleń projektu dokumentu. Projektowane użytkowanie i zagospodarowanie terenów jest rozpatrywane pod kątem zgodności z uwarunkowaniami terenowymi, z przepisami prawa dotyczącymi ochrony środowiska, skuteczności ochrony bioróżnorodności i właściwych proporcji pomiędzy terenami o różnych formach użytkowania. Ocenia się również określone w projekcie dokumentu, wynikające z potrzeb ochrony środowiska, prawidłowości gospodarowania zasobami przyrody oraz ochrony gruntów rolnych i leśnych. Uwzględniane są ponadto zagrożenia dla środowiska i wpływ na zdrowie ludzi, skutki dla istniejących form ochrony przyrody i innych obszarów chronionych i zakres zmian w krajobrazie, oraz możliwość rozwiązań eliminujących lub ograniczających negatywne oddziaływanie na środowisko. W prognozie zawarte są, jeżeli zachodzi taka potrzeba, również propozycje innych rozwiązań w projekcie dokumentu, sprzyjających ochronie środowiska.

Prognoza wykonana jest zgodnie z art. 51 ust. 2 pkt. 1, 2 i 3 ustawy o udostępnianiu informacji o środowisku i jego ochronie, udziale społeczeństwa w ochronie środowiska oraz ocenach oddziaływania na środowisko:

- zawiera informacje o zawartościach, głównych celach projektowanego dokumentu oraz jego powiązaniach z innymi dokumentami;
- zawiera informacje o metodach zastosowanych przy sporządzaniu prognozy;
- zawiera propozycje dotyczące przewidywanych metod analiz skutków realizacji postanowień projektowanego dokumentu oraz częstotliwość jej przeprowadzania;
- zawiera informacje o możliwym transgranicznym oddziaływaniu na środowisko oraz streszczenie w języku niespecjalistycznym;
- określa, analizuje i ocenia istniejący stan środowiska oraz potencjalne zmiany tego stanu w przypadku braku realizacji projektowanego dokumentu;
- określa, analizuje, ocenia stan środowiska na obszarach objętych przewidywanym znaczącym oddziaływaniem na środowisko;
- określa, analizuje i ocenia istniejące problemy ochrony środowiska istotne z punktu widzenia projektowanego dokumentu, w szczególności dotyczące obszarów chronionych;

- określa, analizuje i ocenia istniejące problemy ochrony środowiska ustanowione na szczeblu międzynarodowym albo krajowym, istotne z punktu widzenia projektowanego dokumentu oraz sposoby, w jakich te cele ochrony środowiska zostały uwzględnione podczas opracowywania dokumentu;
- określa, analizuje i ocenia przewidywane znaczące oddziaływania, w tym oddziaływania bezpośrednie, pośrednie, wtórne, skumulowane, krótkoterminowe, średnioterminowe i długoterminowe, stałe i chwilowe oraz pozytywne i negatywne na środowisko;
- przedstawia rozwiązania mające na celu zapobieganie, ograniczanie lub kompensację przyrodniczą negatywnych oddziaływań na środowisko, mogących być rezultatem realizacji projektowanego dokumentu;
- przedstawia rozwiązania alternatywne do rozwiązań zawartych w projektowanym dokumencie wraz z uzasadnieniem ich wyboru oraz opis metod dokonania oceny prowadzącej do tego wyboru.

## **2 Zawartość, główne cele projektowanego dokumentu oraz jego powiązania z innymi dokumentami**

### **2.1 Charakterystyka i lokalizacja terenu opracowania**

Gmina Kowala jest to gmina wiejska o powierzchni ok. 75 km<sup>2</sup>, położona w powiecie radomskim, w południowej części województwa mazowieckiego. Gmina graniczy bezpośrednio z miastem Radom oraz czterema gminami: Wolanów, Skaryszew, Wierzbica, Orońsko. Położona w bliskim sąsiedztwie Radomia posiada dostęp do dogodnych szlaków komunikacyjnych (drogi wojewódzkie nr 733, 735 oraz 744, zrealizowana droga S7, linia kolejowa nr 8 oraz nr 22), co wpływa na możliwości rozwoju gminy. W Kowali przeważają grunty rolne, które stanowią ok. 77,5% ogólnej powierzchni. Dominujący udział ma zabudowa zagrodowa, budownictwo mieszkaniowe jednorodzinne oraz zabudowa związana z prowadzoną działalnością gospodarczą. Poza zwartą zabudowę wsi występuje zabudowa rozproszona w formie kolonijnej. Lesistość jest bardzo niska. Występuje w niej znaczne zróżnicowanie klas bonitacyjnych gleb oraz duże rozdrobnienie areałów gospodarstw rolnych.

Projekt planu obejmuje dwa tereny znajdujące się we wschodniej części gminy Kowala, zajmujące łącznie ok. 34,6 ha. Pierwszy z nich, o powierzchni ok. 16,9 ha, znajduje się w całości w granicach obrębu ewidencyjnego Parznice, w rejonie ulicy Wierzbickiej (drogi wojewódzkiej nr 744) i Ogrodowej. Drugi teren o powierzchni ok. 17,7 ha, znajduje się przy granicy z gminą Skaryszew i obejmuje fragment obrębu ewidencyjnego Parznice oraz niewielki fragment obrębu ewidencyjnego Bardzice.

Teren 1 w znacznej części stanowi tereny rolnicze, jedynie w jego północnej części znajduje się zabudowa mieszkaniowa, zagrodowa i usługowa. Na terenie tym znajdują się także tereny leśne oraz droga lokalna (ul. Ogrodowa). Przez teren 1 przepływa niewielki ciek *Kobylanka*. W jego granicach znajduje się też rów melioracyjny oraz staw.

Teren 2 także stanowi przede wszystkim tereny rolnicze. Zabudowa mieszkaniowa i zagrodowa znajduje się w jego południowej części, wzdłuż drogi lokalnej oraz w części północnej, wzdłuż drogi wojewódzkiej 733, prowadzącej do Skaryszewa. Na terenie 2 także występują tereny leśne. Na terenie tym wody powierzchniowe występują w postaci niewielkich oczek wodnych oraz rowów melioracyjnych.

## Rysunek 2. Obszar objęty opracowaniem

źródło: opracowanie własne na podstawie geoportal.gov.pl



### 2.2 Cele i zawartość dokumentu

Przystąpienie do sporządzenia miejscowego planu zagospodarowania przestrzennego obejmującego fragment obrębu ewidencyjnego Parznice – w rejonie ulicy Wierzbickiej i Ogrodowej oraz fragment obszaru przy granicy obrębów ewidencyjnych Parznice i Bardzice wynika z potrzeby ustalenia zasad i warunków kształtowania zabudowy i zagospodarowania terenów objętych planem, zgodnie z aktualnymi potrzebami społecznymi i planami inwestycyjnymi, w związku z wyznaczeniem nowych terenów budowlanych w studium. Uchwalenie planu miejscowego polepszy warunki gospodarowania w tym terenie oraz poprawi zasady kształtowania polityki przestrzennej – przyczyni się do optymalnego wykorzystania i zagospodarowania przestrzeni.

W wyniku realizacji ustaleń projektu planu nastąpi ustalenie przeznaczenia terenów oraz określenie sposobów ich zagospodarowania i zabudowy. Projekt planu wprowadza następujące funkcje terenów:

- **MNW-U** – teren zabudowy mieszkaniowej jednorodzinnej wolnostojącej lub usług,
- **KDZ** – teren drogi zbiorczej,
- **KDL** – teren drogi lokalnej,
- **KDD** – teren drogi dojazdowej,
- **KR** – teren komunikacji drogowej wewnętrznej,
- **RN** – teren rolnictwa z zakazem zabudowy.

Dla terenów objętych projektem planu obowiązuje obecnie miejscowy plan zagospodarowania przestrzennego dla obszaru gminy Kowala – I etap (z wyłączeniem sołectwa Kosów) obejmujący sołectwa Bardzice, Grabina, Huta Mazowskańska, Kotarwice, Mazowszany, Parznice, Ruda Mała, Trablice. Wprowadzone w projekcie planu zmiany w formie graficznej zostały przedstawione w rozdziale 2.3. *Powiązania z innymi dokumentami* – w części dotyczącej obowiązującego miejscowego planu zagospodarowania przestrzennego dla terenów opracowania.

### 2.3 Powiązania z innymi dokumentami

Biorąc pod uwagę skalę projektu planu, należy omówić studium uwarunkowań i kierunków zagospodarowania przestrzennego oraz miejscowy plan zagospodarowania przestrzennego obowiązujące dla terenów opracowania.

### Studium uwarunkowań i kierunków zagospodarowania przestrzennego gminy Kowala

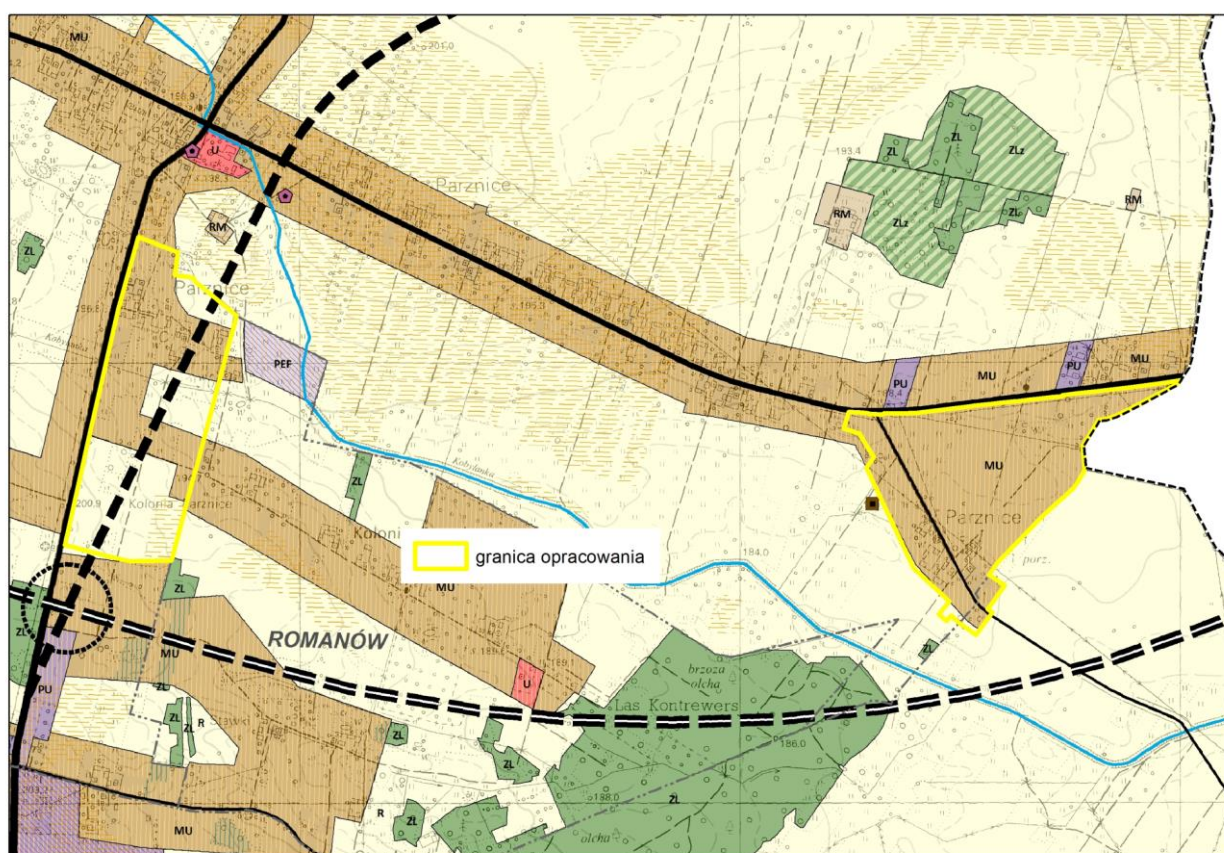
Dla omawianego obszaru obowiązuje Studium uwarunkowań i kierunków zagospodarowania przestrzennego gminy Kowala, przyjęte Uchwałą Nr XXIV.175.2020 Rady Gminy Kowala z dnia 28 września 2020 r. Studium wyznacza na tych obszarach:

- **MU** - tereny zabudowy mieszkaniowej jednorodzinnej, zagrodowej, usługowej,
- **R** – tereny rolnicze,
- projektowana droga główna lub główna ruchu przyspieszonego,
- drogi lokalne i dojazdowe.

Projekt planu nie stoi w sprzeczności z ustaleniami Studium uwarunkowań i kierunków zagospodarowania przestrzennego gminy Kowala.

### Rysunek 3. Wyrys ze Studium uwarunkowań i kierunków zagospodarowania przestrzennego gminy Kowala

źródło: SUIKZP Gminy Kowala, 2020



### Miejscowy plan zagospodarowania przestrzennego

Obszar opracowania objęty jest miejscowym planem zagospodarowania przestrzennego dla obszaru gminy Kowala – I etap (z wyłączeniem sołectwa Kosów) obejmującym sołectwa Bardzice, Grabina, Huta Mazowskańska, Kotarwice, Mazowszany, Parznice, Ruda Mała, Trablice, zatwierdzonym Uchwałą Nr X/51/2011 Rady Gminy Kowala z dnia 7 października 2011 r., zmienioną Uchwałą Nr XXXV.277.2021 Rady Gminy Kowala z dnia 27 września 2021 r. W dokumencie tym jako przeznaczenie terenów opracowania wskazano:

- **teren 1:**
  - **RM** – tereny strefy zabudowy zagrodowej - przeznaczenie podstawowe: zabudowa mieszkaniowa zagrodowa, obiekty inwentarskie i gospodarcze związane z gospodarką rolną, cieplarnie, szklarnie wraz z niezbędną zabudową towarzyszącą, przeznaczenie uzupełniające: zabudowa jednorodzinna, garaże wolnostojące lub wbudowane w bryłę budynku, usługi o uciążliwości nie wykraczającej poza granice działki, obiekty usługowo-produkcyjne w tym zakłady rzemieślnicze o uciążliwości nie

wykraczającej poza granice własnej działki, sieci i urządzenia infrastruktury technicznej, urządzenia i sieć komunikacji drogowej i kolejowej, zieleń urządzona i nieurządzona; dopuszcza się zmianę użytkowania istniejących budynków zabudowy zagrodowej na funkcję letniskową; ustala się powierzchnie biologiczne czynne (w granicach terenu budowlanego działki) odpowiednio: działki zagrodowej (w granicach terenu budowlanego) – 20%, działki mieszkaniowej jednorodzinnej – 50%, działki mieszkaniowej z usługami – 25%;

- *R – strefa terenów rolnych: tereny otwarte użytkowane rolniczo* - przeznaczenie podstawowe: użytki rolne, uprawy ogrodnicze i sadownicze, użytki zielone, łąkowo-leśne, pastwiska, tereny źródłiskowe, doliny rzek i cieków, tereny wód powierzchniowych, tereny przewidziane do zalesień itp, przeznaczenie dopuszczalne: liniowe i punktowe obiekty i urządzenia infrastruktury technicznej i komunikacji, szkółki drzew, zalesienia, zadrzewienia i zakrzewienia, rozproszona zabudowa rolnicza z dopuszczeniem uzupełniającej zabudowy jednorodzinnej i gospodarczej, urządzenia rekreacyjno-wypoczynkowe - otwarte; zakaz realizacji obiektów kubaturowych, przy czym uzupełniającą formą użytkowania terenów rolnych mogą być: nowe budynki mieszkalne i siedliska dla rolników w przypadku posiadania w miejscu lokalizacji areálu uznanego przez Radę Gminy za większy od powierzchni średniego gospodarstwa na terenie gminy lub w przypadku realizacji gospodarstwa specjalistycznego, o charakterze uciążliwym w stosunku do zwartej zabudowy osadnictwa wiejskiego, budynki mieszkalne i siedliska dla rolników, jeżeli stanowią one uzupełnienie istniejącej rozproszonej zabudowy zagrodowej i nie wymagają budowy nowych dróg dojazdowych, budynki mieszkalne i gospodarcze, jeżeli stanowią uzupełnienie istniejącej zabudowy;
- *ZL – tereny strefy lasów: zwarte kompleksy leśne i tereny zadrzewione oraz przeznaczone do zalesienia* - przeznaczenie podstawowe: lasy i parki leśne, tereny zadrzewień, ścieżki spacerowe, ciągi piesze i rowerowe, dotychczasowe użytkowanie tj. użytki zielone, uprawy rolne itp., przeznaczenie dopuszczalne: urządzenia rekreacyjno-wypoczynkowe - otwarte, liniowe i punktowe elementy infrastruktury technicznej; zakaz realizacji obiektów kubaturowych;
- *KDGP – droga główna ruchu przyspieszonego klasy "GP" - projektowana;*
- *KDX – publiczne ciągi pieszo-jezdne;*
- **teren 2:**
  - *RM – tereny strefy zabudowy zagrodowej* – patrz teren 1;
  - *R – strefa terenów rolnych: tereny otwarte użytkowane rolniczo* – patrz teren 1;
  - *ZL – tereny strefy lasów: zwarte kompleksy leśne i tereny zadrzewione oraz przeznaczone do zalesienia* – patrz teren 1;
  - *KDL – drogi lokalne klasy "L";*
  - *KDX – publiczne ciągi pieszo-jezdne.*



realizacji obowiązków prawnych i skuteczności rozwiązań chroniących środowisko przed nadmierną eksploatacją zasobów oraz wprowadzaniem zanieczyszczeń antropogenicznych do środowiska.

W prognozie w pierwszej kolejności zidentyfikowano ustalenia planu, mogą oddziaływać na środowisko, a następnie poddano te ustalenia dalszej ocenie wpływu na poszczególne elementy środowiska (zdrowie ludzi, wody, powierzchnię ziemi, zasoby naturalne, ekosystemy i różnorodność biologiczną oraz obszary chronione).

## **4 Charakterystyka środowiska przyrodniczego obszaru objętego sporządzeniem dokumentu**

### **4.1 Uwarunkowania przyrodnicze i zagospodarowanie terenów**

#### *Położenie geograficzne, rzeźba terenu i geologia*

Zgodnie z podziałem fizycznogeograficznym Kondrackiego gmina Kowala, w tym teren opracowania, położona jest w przeważającej części w makroregionie Wzniesienia Południowomazowieckie, mezoregionie Równina Radomska, która jest równiną denudacyjną o zdegradowanej pokrywie utworów czwartorzędowych, pod którą występują warstwy jurajskie i kredowe, zapadające się ku północnemu wschodowi.

Tereny opracowania położone są w zasięgu tarasów pradolinnych (erozyjnych), które budują gliny zwałowe, a w przypadku terenu 1 także piaski i żwiry wodnolodowcowe. Oba tereny znajdują się także w zasięgu den dolin rzecznych wypełnionych namułami.

Warunki podłoża budowlanego na większości obszaru opracowania są korzystne. Wody gruntowe występują na głębokości < 5 m p.p.t., w przypadku terenu 1 w rejonie cieku wody gruntowe występują płycej (1-2 m p.p.t.) ze względu na bliskość wód płynących i tam warunki podłoża budowlanego są mało korzystne. Płytkie występowanie wód gruntowych może utrudniać budownictwo, nie jest to jednak uwarunkowanie silnie ograniczające. Na obszarze opracowania nie występują zjawiska geodynamiczne.

#### *Surowce mineralne*

W granicach obszaru opracowania nie występują udokumentowane ani prognostyczne złoża surowców naturalnych.

#### *Gleby*

Kowala jest typową gminą rolniczą, gdzie grunty rolne stanowią ok. 77,5% jej powierzchni. Gleby wykazują umiarkowanie dobrą jakość do produkcji rolniczej.

Na obszarze opracowania przeważają gleby bielicowe i płowe oraz czarne ziemie zdegradowane i szare ziemie. Na terenach płytkiego występowania wód gruntowych głównym rodzajem gleb są gleby murszowo-mineralne i murszowate. Dominuje kompleks zbożowo-pastewny mocny i słaby oraz użytki zielone bardzo słabe i słabe.

W granicach terenu 1 przeważają grunty IV klasy bonitacyjnej. Gleby III klasy bonitacji występują w południowo-wschodniej i północnej części tego terenu. W przypadku terenu 2 przeważają grunty V i VI klasy bonitacyjnej. Gleby I-III klasy w jego granicach nie występują.

#### *Wody powierzchniowe*

Przez centralną część terenu 1 opracowania przepływa ciek *Kobylanka*. W terenie tym, podobnie jak w terenie 2, występują również niewielkie stawy i rowy melioracyjne.

Analizowany obszar (zarówno teren 1, jak i teren 2) znajduje się w zasięgu jednolitej części wód powierzchniowych *Modrzejowianka do Kobylanki* (RW200010236639). Jednolita część wód powierzchniowych to, zgodnie z ustawą *Prawo wodne*, oddzielny i znaczący element wód powierzchniowych, taki jak: ciek, jezioro, sztuczny zbiornik wodny, czy fragment morskich wód wewnętrznych. Większe cieki dzielone są na mniejsze odcinki, stanowiące oddzielne JCWP.

Zgodnie z *Planem gospodarowania wodami na obszarze dorzecza Wisły* (2022) JCWP *Modrzejowianka*

do Kobylanki to naturalna część wód o złym stanie, dla której osiągnięcie celów środowiskowych (tj. dobry stan ekologiczny, dobry stan chemiczny) jest zagrożone. Stan ogólny wód tej JCWP określono jako zły, przy czym stan ekologiczny uznano za zły, co determinowały takie wskaźniki, jak: ichtiofauna, zaś stan chemiczny określono jako poniżej dobrego, co determinowały takie wskaźniki, jak: benzo(a)piren, benzo(b)fluoranten, benzo(g,h,i)perylene, bromowane difenyletery, rtęć, heptachlor. W zlewni tej JCWP występują presje hydromorfologiczne, których źródłem jest prostowanie koryt i budowle piętrzące, a w przypadku głównych rzek także obiekty gospodarki wodnej (zbiorniki, stawy rybne); występują także presje chemiczne: rozproszone - rozwój obszarów zurbanizowanych: transport, turystyka, odpływ miejski, oraz nieznanne - substancje zakazane.

#### *Wody podziemne*

Pośród typów wód podziemnych najpowszechniejszymi są:

- wody gruntowe, które występują najpłycej i oddzielone są od powierzchni ziemi przepuszczalną strefą ponad zwierciadłem wody (strefa aeracji), intensywnie zasilane przez infiltrujące opady atmosferyczne;
- wody wgłębne, znajdujące się w warstwach wodonośnych pokrytych utworami słabo przepuszczalnymi. Związek z powierzchnią jest ograniczony, co zmniejsza zasilanie, ale zwiększa odporność na zanieczyszczenia;
- wody głębinowe, czyli wody izolowane od powierzchni ziemi większymi kompleksami utworów nieprzepuszczalnych.

Na obszarze gminy ujmowane są trzy poziomy wód podziemnych:

- czwartorzędowy poziom wodonośny związany z piaskami fluwiogłacjalnymi na głębokości 5–26 m, oraz piaskami współczesnych dolin rzecznych na głębokości 0,5–1,0 m;
- kredowy poziom wodonośny, posiadający wody o charakterze szczelinowo-porowym, przykryty utworami nieprzepuszczalnymi – glinami zwałowymi i ilami trzeciorzędowymi, wykształcony w postaci piasków i piaskowców;
- jurajski poziom wodonośny – wody szczelinowo-krasowe o ponadnormatywnej zawartości manganu i żelaza, występujący pod utworami przepuszczalnymi.

Na większości obszaru opracowania głębokość do pierwszego poziomu wodonośnego (PPW) wynosi < 5 m p.p.t., w przypadku terenu 1, w rejonie cieków, głębokość ta wynosi 1-2 m p.p.t..

W odniesieniu do jednolitych części wód podziemnych (JCWPd) obszar opracowania znajduje się w zasięgu jednostki PLGW200087. Jednolite części wód podziemnych są jednostkami hydrogeologicznymi, które zostały wyodrębnione na podstawie systemów krążenia wód przypowierzchniowego poziomu wodonośnego. Zgodnie z *Planem gospodarowania wodami na obszarze dorzecza Wisły (2022)* wody JCWPd 87 mają dobry stan ilościowy i chemiczny oraz nie są zagrożone nieosiągnięciem celów środowiskowych.

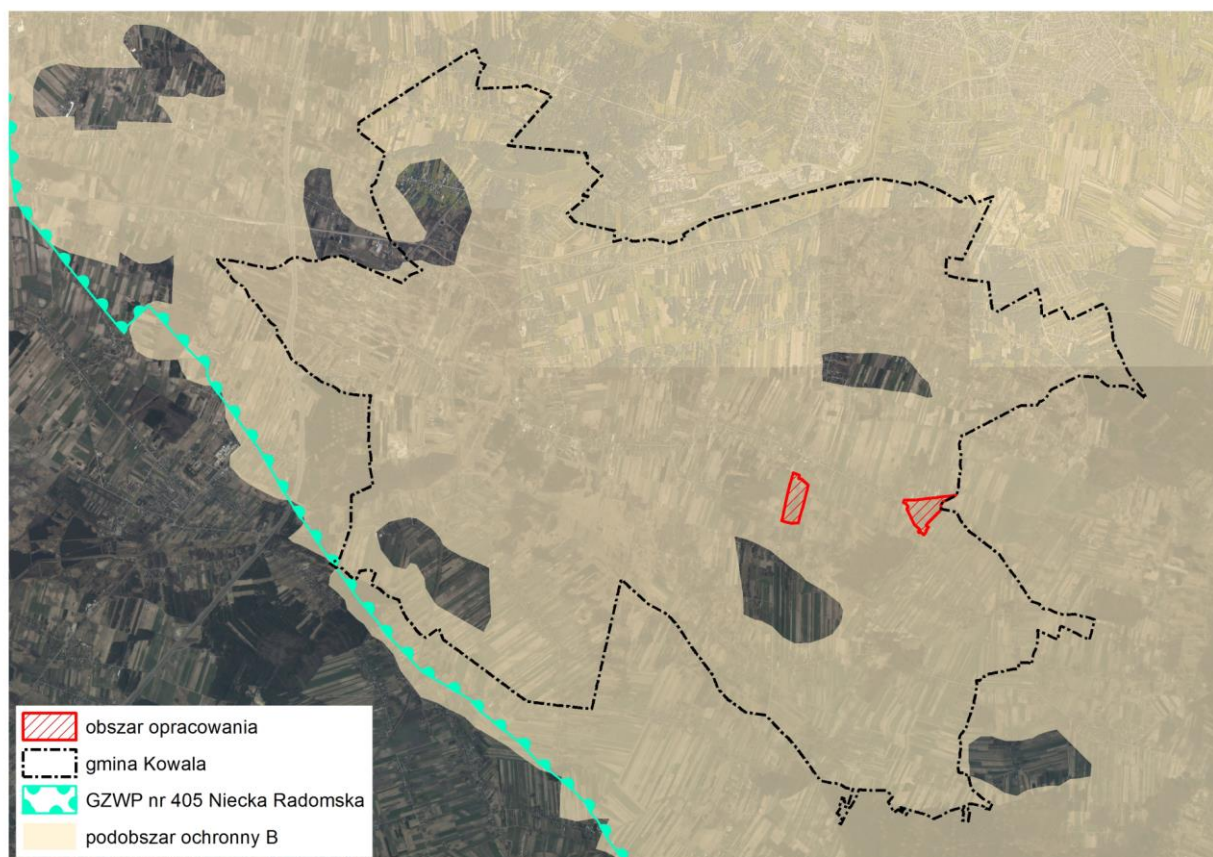
#### *Główne Zbiorniki Wód Podziemnych*

Główne Zbiorniki Wód Podziemnych (GZWP) to wydzielone szczególnie cenne i zasobne struktury wodonośne, wytypowane jako wymagające ochrony obszary, spełniające określone wymagania ilościowe i jakościowe oraz stanowiące istotne w skali kraju rezerwuary dla zaopatrzenia ludności w wodę. Na terenie gminy wydzielono GZWP nr 405 Niecka Radomska, który jest zbiornikiem porowo-szczelinowym, powstałym w neogenie. Powierzchnia zbiornika wynosi ok. 2925 km<sup>2</sup>.

Wody Głównych Zbiorników Wód Podziemnych podlegają ochronie prawnej na tych samych zasadach, co wszystkie wody podziemne, a ponadto objęte mogą być dodatkową ochroną obszarową poprzez ustanowienie obszarów ochronnych. Dla wymienionego zbiornika opracowano dokumentację hydrogeologiczną w 2011 r., w której wskazano projektowane obszary ochronne, które zajmują prawie całą powierzchnię obszaru zbiornika. Prawie cały obszar gminy, w tym cały obszar opracowania (teren 1 i teren 2), znajduje się w zasięgu podobszaru ochrony B, obejmującego tereny podatne na zanieczyszczenie, o czasie wymiany wód wynoszącym od 5 do 25 lat.

**Rysunek 5. Zasięg proponowanego obszaru ochronnego B dla GZWP nr 405 Niecka Radomska**

źródło: opracowanie własne na podstawie podobszarów projektowanego obszaru ochronnego GZWP nr 405 RZGW



Proponowane działania ochronne, tj. zakazy i ograniczenia w użytkowaniu obszaru B to m.in:

- zakaz składowania lub przechowywania odpadów promieniotwórczych, lokalizowania podziemnych składowisk odpadów;
- zaleca się wyznaczenie obszarów zwartej zabudowy w celu wyposażenia w systemy kanalizacji zbiorczej i oczyszczalni dla ścieków komunalnych;
- intensyfikacja programu szkolenia rolników w zakresie stosowania dobrych praktyk w użytkowaniu i przechowywania nawozów;
- systematyczna kontrola stanu i funkcjonowania przydomowej gospodarki ściekowej oraz rygorystyczne egzekwowanie wymogów prawnych w tym zakresie.

Projektowane obszary ochronne będą ustanawiane przez wojewodę, w drodze aktu prawa miejscowego, na wniosek Wód Polskich.

*Warunki klimatyczne*

Gmina Kowala wchodzi w skład „radomskiej dzielnicy klimatycznej”, charakteryzującej się wyraźnie wyższymi od otoczenia temperaturami. Poza tym gmina leży w pasie najniższych w kraju opadów atmosferycznych. Pod względem klimatycznym obszar gminy charakteryzują:

- średnia roczna suma opadów wynosząca 550–600 mm,
- średnie roczne temperatury wynoszące +6,8 °C,
- 200-220 dni okresu wegetacyjnego (początek w pierwszej dekadzie kwietnia, koniec w ostatniej dekadzie października).

W gminie klimat różnicowany jest przez rzeźbę terenu i jego zagospodarowanie, w związku z czym można wyodrębnić następujące topoklimaty:

- rejon równiny denudacyjnej ze średnimi wartościami temperatur powietrza i średnimi wielkościami opadów atmosferycznych,
- rejon zagłębień i den dolin rzecznych z niekorzystnymi warunkami klimatycznymi, z tendencją do inwersji termicznych, gromadzenia się chłodnych mas powietrza i mgieł,
- południowe krańce gminy, gdzie warunki klimatyczne są kształtowane przez rejon klimatyczny pogórzy świętokrzyskich z niższymi wartościami temperatur powietrza i najwyższymi na tym obszarze opadami atmosferycznymi.

Z punktu widzenia planowania przestrzennego w analizie uwarunkowań istotniejszy jest klimat lokalny, tzw. topoklimat. Jest on zależny przede wszystkim od ukształtowania terenu, a także jego pokrycia (rodzaj szaty roślinnej, wody powierzchniowe lub rodzaj zagospodarowania). Klimat lokalny na terenie opracowania można scharakteryzować jako topoklimat:

- terenów zantropogenizowanych charakteryzujących się:
  - wysokimi wahaniami temperatury i wilgotności w ciągu doby;
  - tendencją do koncentracji i zalegania zanieczyszczeń atmosferycznych;
- terenów zadrzewionych i zakrzewionych charakteryzujących się:
  - niewielkimi wahaniami temperatury w ciągu doby;
  - małymi wartościami wypromieniowania ciepła z podłoża;
  - mniejszą częstotliwością występowania przymrozków;
  - wyższą wilgotnością powietrza w warstwie przygruntowej;
- terenów rolniczych, charakteryzujący się:
  - niewielkimi wahaniami temperatury w obrębie całego obszaru;
  - dużymi wahaniami temperatury w ciągu doby;
  - niską wilgotnością względną powietrza;
  - intensywnym przewietrzaniem.

#### *Szata roślinna i fauna*

Obszar gminy w podziale przyrodniczo-leśnym należy do mezoregionu Równiny Radomsko-Kozienickiej, będącej częścią Krainy Małopolskiej. Lesistość mezoregionu jest niska (23%), przeważa krajobraz roślinny borów mieszanych i grądów w odmianie mazowiecko-podlaskiej.

Lesistość gminy Kowala wynosi zaledwie ok. 10,1%<sup>1</sup>. Największe kompleksy leśne występują w rejonie miejscowości Kowala, Rożki, Romanów. Część obszarów leśnych to tereny szczególnie chronione (tzw. lasy ochronne), gdyż znajdują się w odległości mniejszej niż 10 km od miasta liczącego powyżej 50 tys. mieszkańców (Radom). Dominujące gatunki drzew to sosna, brzoza, olcha. Przeważającym siedliskiem w lasach jest bór świeży i bór mieszany świeży z dominującym drzewostanem sosnowym i domieszką brzozy i dębu. Na wilgotniejszym podłożu występują bory (drzewostan sosnowy) i lasy wilgotne (drzewostan grabowo-olchowo-dębowy). W dolinach cieków i lokalnych zagłębieniach przeważa siedlisko olsu z dominującą olchą. Zbiorowiska leśne stanowią miejsce występowania wielu gatunków ptaków, ale również większych i mniejszych ssaków.

Na terenie gminy Kowala występują również zbiorowiska roślinne o charakterze naturalnym, związane z rzekami oraz roślinność ruderalna i segetalna związana z terenami zainwestowanymi. Zbiorowiska o charakterze naturalnym dotyczą przede wszystkim środowisk wodnych – jest to roślinność drobnych zbiorników – oczek i starorzeczy, szuwały, roślinność tarasów zalewowych. Na tych obszarach występuje głównie ptactwo wodne, a także drobne płazy. Roślinność ruderalna występująca na terenie gminy związana jest z terenami przekształconymi przez człowieka takimi jak tereny wsi, osiedli mieszkaniowych, drogi, przydroża. Roślinność segetalna występuje na terenach pól uprawnych, łąk, pastwisk i nieużytków. Na tych obszarach spotkać można zwierzęta takie jak zając szarak, jeź, mysz polna, a także ptactwo.

Obszar opracowania to m.in. grunty leśne, gdzie dominującym gatunkiem jest olcha oraz brzoza. Szatę roślinną terenów zabudowy mieszkaniowej, zagrodowej i usługowej tworzą głównie pielęgnowane trawniki z ozdobnymi drzewami i krzewami. Na florę terenów otwartych, stanowiących grunty rolne (grunty orne) lub

<sup>1</sup> Bank Danych Lokalnych GUS, dane za 2022 rok

nieużytki podlegające sukcesji wtórnej, składa się roślinność segetalna towarzysząca polom uprawnym, roślinność trawiasta oraz drzewa owocowe.

Na obszarze opracowania, ze względu na jego użytkowanie, można spodziewać się występowania gatunków typowych dla terenów zurbanizowanych i polnych, takich jak zajęc szarak, mysz domowa, kret, nornica oraz przedstawiciele ornitofauny, tj. szpak, sikorka, muchołówka szara czy zięba. Tereny leśne i zwarte tereny zadrzewień i zakrzewień stanowią atrakcyjne miejsce żerowania dla większej zwierzyny oraz licznych gatunków ptaków np. kukułka, dzięcioł czy strzyżyk.

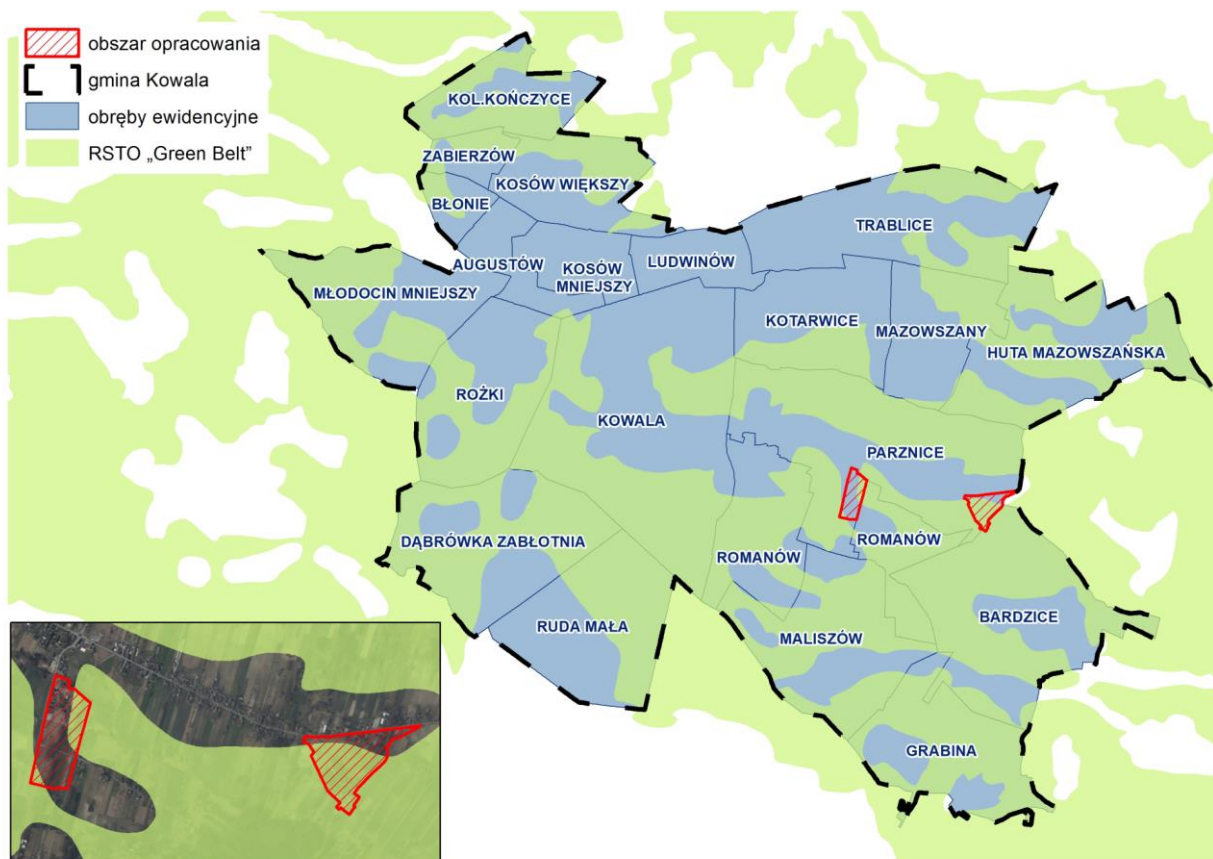
#### Powiązania ekologiczne

Obszar gminy położony jest poza korytarzami ekologicznymi wyznaczonymi w ramach ogólnopolskich i europejskich koncepcji (ECONET-PL, Natura2000, PAN). Na terenie opracowania rolę lokalnych korytarzy ekologicznych pełnią tereny leśne i zadrzewione oraz ciek Kosówka.

Część terenów gminy została zakwalifikowana do *Sieci wielofunkcyjnych terenów otwartych systemu przyrodniczego (greenbelt)* w ramach projektu „Strategia rozwoju miejskiego Radomskiego Obszaru Funkcjonalnego (ROF)”. Celem koncepcji „greenbelt” jest stworzenie ciągłości przestrzennej systemu obszarów o ograniczonych warunkach zainwestowania. Obszar opracowania częściowo położony jest w zasięgu ww. Sieci, w przypadku terenu 1 jest to jego północno-wschodni i południowo-zachodni fragment, w przypadku terenu 2 jest to praktycznie cały teren poza północnym pasmem.

#### Rysunek 6. Położenie obszaru opracowania względem Radomskiej Sieci Terenów Otwartych „Green Belt”

źródło: opracowanie własne



#### Formy ochrony przyrody na terenie gminy

W granicach gminy Kowala jedyną wielkoobszarową formą ochrony przyrody jest Obszar Chronionego Krajobrazu Iłża-Makowiec, który zajmuje niewielkie tereny we wschodniej części gminy. Na terenie gminy występują również dwa użytki ekologiczne oraz cztery pomniki przyrody.

W granicach opracowania brak jest obszarów i obiektów chronionych na mocy ustawy o ochronie przyrody.

#### Walory krajobrazowe

Na ogólną fizjonomię krajobrazu wpływa ukształtowanie terenu, wartości przyrodnicze (szata roślinna), sposób użytkowania terenu oraz wartości kulturowe.

Teren gminy Kowala w aspekcie krajobrazowym jest dość jednolity – przeważa krajobraz rolniczy charakteryzujący się występowaniem otwartych przestrzeni w postaci pól i łąk. Pośród agrocenoz występują rozproszone niewielkie kępy drzew i krzewów, które stanowią urozmaicenie krajobrazowe tego obszaru.

Tereny opracowania, poza terenami leśnymi, nie przedstawiają wysokiej wartości krajobrazowej, a szata roślinna nie charakteryzuje się wysoką wartością przyrodniczą - dominują gatunki pospolite na powszechnie występujących siedliskach. Tereny te położone są wzdłuż dróg wojewódzkich, stanowiących umiarkowanie uczęszczane szlaki. Na lokalny krajobraz składa się również zabudowa o charakterze wiejskim oraz tereny rolnicze po części nieużytkowane, podlegające sukcesji wtórnej.

## 4.2 Jakość środowiska

Z punktu widzenia zdrowia ludzi najistotniejsze znaczenie mają zanieczyszczenia wody pitnej, w mniejszym stopniu zanieczyszczenia powietrza. Dla funkcjonowania ekosystemów podstawowe znaczenie mają zanieczyszczenia powietrza lub wód powierzchniowych, wpływające na procesy życiowe roślin i zwierząt, oraz zmieniające stan środowiska, takie jak eutrofizacja, powodująca niekorzystne zmiany w ekosystemie wód, zakwaszenie oraz uciążliwości powodowane hałasem.

#### Powietrze atmosferyczne

Jakość powietrza atmosferycznego, ilość i rodzaj emitowanych do niego zanieczyszczeń, wpływa na stan wszystkich komponentów środowiska, które bezpośrednio decydują o warunkach życia ludzi, zwierząt oraz roślin. Zanieczyszczenia pochodzą z wielu źródeł, wyróżnia się różne kategorie źródeł emisji: punktowe, liniowe oraz powierzchniowe.

Ocena stanu powietrza dokonywana jest w ramach Państwowego Monitoringu Środowiska. Oceny dokonuje się w strefach, które stanowią aglomeracje, miasta oraz pozostałe obszary województw niewchodzące w skład aglomeracji i miast. Na terenie województwa mazowieckiego wydzielone zostały 4 strefy, w tym *strefa mazowiecka*, do której należy m.in. gmina Kowala, w tym obszar opracowania.

Zgodnie z rozporządzeniem Ministra Klimatu i Środowiska z dnia 11 grudnia 2020 r. w sprawie dokonywania oceny poziomów substancji w powietrzu ocenie podlegają następujące substancje:

- dwutlenek azotu, dwutlenek siarki, tlenek węgla, pył zawieszony PM10 i PM2,5, benzo(a)piren, arsen, kadm, nikiel, ołów, ozon dla kryteriów określonych ze względu na ochronę zdrowia;
- tlenki azotu, dwutlenek siarki, ozon dla kryteriów określonych ze względu na ochronę roślin.

Główny Inspektorat Ochrony Środowiska w *Rocznej ocenie jakości powietrza w województwie mazowieckim. Raport wojewódzkim za rok 2022* wykonał klasyfikację jakości powietrza w poszczególnych strefach według poziomów dopuszczalnych i poziomów docelowych.

**Tabela 1. Ocena poziomu zanieczyszczeń w strefie mazowieckiej ze względu na ochronę zdrowia ludzi i ochronę roślin**  
 źródło: Roczna ocena jakości powietrza w województwie mazowieckim – raport wojewódzki za rok 2022, GIOŚ 2023

	symbol klasy dla poszczególnych zanieczyszczeń										
	NO <sub>2</sub> <sup>2</sup>	SO <sub>2</sub>	CO	PM10	PM2,5	B(a)P	As	Cd	Ni	Pb	O <sub>3</sub>
ze względu na ochronę zdrowia ludzi	A	A	A	A	A/A1	<b>C</b>	A	A	A	A	<b>A/D2</b>

<sup>2</sup> dla roślin NO<sub>x</sub>

	symbol klasy dla poszczególnych zanieczyszczeń										
	NO <sub>2</sub> <sup>2</sup>	SO <sub>2</sub>	CO	PM10	PM <sub>2,5</sub>	B(a)P	As	Cd	Ni	Pb	O <sub>3</sub>
ze względu na ochronę roślin	A	A	- <sup>3</sup>	-	-	-	-	-	-	-	A/D2

gdzie:

- klasa A – jeżeli stężenia zanieczyszczeń nie przekraczały poziomów dopuszczalnych i poziomów docelowych;
- klasa C – jeżeli stężenia zanieczyszczeń przekraczały poziomy dopuszczalny i poziomy docelowy;
- klasa A1 – jeżeli stężenia PM<sub>2,5</sub> nie przekraczały poziomu dopuszczalnego dla fazy II;
- klasa D2 – jeżeli stężenia ozonu przekraczały poziom celu długoterminowego.

Do rocznej oceny jakości powietrza, poza pomiarami w stacjach automatycznych i manualnych, wykorzystano metody modelowania matematycznego, uwzględniające rzeźbę terenu oraz wpływ pól meteorologicznych zmiennych w czasie i przestrzeni na transport zanieczyszczeń, uzyskując tym samym szczegółowe wyniki emisji zanieczyszczeń powietrza dla całego województwa. Zgodnie z wynikami ww. modelowania na terenie gminy Kowala w 2022 r. stwierdzono przekroczenia średniej rocznej wartości poziomu docelowego stężenia benzo(a)pirenu w pyłe PM<sub>10</sub> (ze względu na ochronę zdrowia ludzi) oraz przekroczenia poziomu celu długoterminowego stężenia ozonu (ze względu na ochronę zdrowia ludzi i ochronę roślin). Główną przyczyną przekroczeń benzo(a)pirenu jest oddziaływanie emisji związanych z indywidualnym ogrzewaniem budynków. Za przyczynę występowania wysokich stężeń ozonu uznaje się niekorzystne warunki meteorologiczne, sprzyjające formowaniu się ozonu oraz napływ zanieczyszczeń spoza granic strefy.

#### Wody powierzchniowe

Jakość wód powierzchniowych zależy od wielu czynników naturalnych i antropogenicznych. Chemizm wód determinują: budowa geologiczna zlewni, klimat, typ gleb występujących w sąsiedztwie cieku, a także urbanizacja, przemysłowanie i rolnictwo. Istotny wpływ na zanieczyszczenie wód ma ilość pobieranej wody oraz odprowadzanie ścieków bytowo-gospodarczych i przemysłowych, a także ingerencja w budowę koryta rzeki.

W granicach obszaru opracowania występują wody powierzchniowe w postaci cieku Kobylanka (teren 1), a także rowów melioracyjnych i stawów (teren 1, teren 2).

W układzie zlewniowym analizowany obszar, zgodnie z obecnym cyklem planistycznym dotyczącym planowania w gospodarowaniu wodami (2022-2027), znajduje się w zasięgu jednolitej części wód powierzchniowych *Modrzejowianka do Kobylanki* (RW200010236639). Zgodnie z *Planem gospodarowania wodami na obszarze dorzecza Wisły* (2022) ww. JCWP jest naturalną częścią wód, której ogólny stan wód jest zły i istnieje ryzyko nieosiągnięcia celów środowiskowych.

Dla nowo wyznaczonych JCWP brak bieżących wyników badań monitoringowych, natomiast znane są wyniki monitoringu JCWP ujętych w poprzednim cyklu planistycznym (2016-2021) – wówczas obszar opracowania także położony był w zasięgu JCWP *Modrzejowianka do Kobylanki* (RW200017236649), monitorowanej w 2019 i 2021 r.

**Tabela 2. Ocena stanu JCWP**

źródło: Ocena stanu jednolitych części wód rzek i zbiorników zaporowych w latach 2016-2021 na podstawie monitoringu - tabela, GIOŚ

nazwa JCWP (ppk)	klasa elementów biologicznych	klasa elementów hydro-morfologicznych	klasa elementów fizyko-chemicznych	stan/potencjał ekologiczny	stan chemiczny	stan ogólny
<i>Modrzejowianka do Kobylanki</i> (Modrzejowianka - Niwa Odechowska)	V	IV	>II	zły stan ekologiczny	stan chemiczny poniżej dobrego	zły

Wyniki badań przeprowadzonych w roku 2019 i 2021 r., wskazane w powyżej tabeli potwierdziły, że

<sup>3</sup> nie przeprowadzono klasyfikacji.

ogólny stan tej JCWP jest zły.

W przypadku JCWP *Modrzejowianka do Kobylanki* (RW200010236639) zastosowano odstępstwa z art. 4 ust. 4 i ust. 5 Ramowej Dyrektywy Wodnej polegające na:

- odroczeniu terminu osiągnięcia celów środowiskowych do końca 2027 r., zaś w przypadku substancji priorytetowych wprowadzonych dyrektywą 2013/39/UE - do 2039 r., co jest to związane z tym, że nie są osiągnięte cele środowiskowe JCWP w zakresie wskaźników: EFI+PL/ IBI\_PL, benzo(g,h,i)perylen (w wodzie), bromowane difenyletery (w biocie), rtęć (w biocie), heptachlor (w biocie). Jest to spowodowane warunkami naturalnymi, brakiem możliwości technicznych (w tym: niewystarczającymi danymi na temat źródeł zanieczyszczenia) i nieproporcjonalnością kosztów;
- złagodzeniu celów środowiskowych, co jest związane z tym, że nie są osiągnięte cele środowiskowe JCWP w zakresie wskaźników: benzo(a)piren (w wodzie), benzo(b)fluoranten (w wodzie). Jest to spowodowane takimi czynnikami, jak działalność gospodarcza, budownictwo mieszkaniowe, gospodarka komunalna, infrastruktura transportowa, funkcjonowanie zurbanizowanych ośrodków społeczno-przemysłowo-gospodarczych i centrów komunikacyjnych. W odniesieniu do benzo(a)pirenu, którego źródłem jest emisja ze spalania paliw w celu produkcji energii cieplnej: zaopatrzenie mieszkańców w energię ciepłą. Presje te trwale uniemożliwiają osiągnięcie celów środowiskowych ponieważ zaspokajają ważne potrzeby społeczno-gospodarcze i na obecnym etapie stwierdza się brak alternatywnych opcji zaspokojenia tych potrzeb.

W programie działań zaplanowano działania podstawowe, obejmujące poprawę warunków dla obszarów chronionych, poprzez realizację działań wynikających z planów ochrony i planów zadań ochronnych. Jako działania uzupełniające wskazano zapewnienie ciągłości biologicznej rzek i potoków, poprzez przebudowę budowli piętrzących oraz ocenę wpływu budowli poprzecznych na ciągłość biologiczną i cele środowiskowe JCWP.

#### *Jakość wód podziemnych*

Podstawowymi kierunkami środowiskowymi w odniesieniu do jednolitych części wód podziemnych jest utrzymanie lub poprawa ich jakości w celu zachowania dobrego stanu ilościowego oraz chemicznego.

Obszar opracowania położony jest w zasięgu JCWPd nr 87 (PLGW200087). Zgodnie z *Planem gospodarowania wodami na obszarze dorzecza Wisły* (2022) wody tej JCWPd mają dobry stan ilościowy i jakościowy i nie są zagrożone nieosiągnięciem celów środowiskowych, przy czym w zasięgu ww. JCWPd zidentyfikowano obszarową, rozproszoną presję chemiczną, związaną z rolnictwem, gospodarką komunalną i/lub przemysłem.

W 2022 roku Państwowy Instytut Geologiczny – Państwowy Instytut Badawczy, na zlecenie Głównego Inspektoratu Ochrony Środowiska, w ramach Państwowego Monitoringu Środowiska, przeprowadził monitoring diagnostyczny stanu chemicznego jednolitych części wód podziemnych. Próbkę wód podziemnych pobrano w 1404 punktach pomiarowych. Na terenie gminy Kowala nie znalazł się żaden punkt pomiarowy, najbliższej zlokalizowane od obszaru opracowania punkty pomiarowe, przynależące do JCWPd nr 87, położone były w Radomiu oraz Kazimierówce. Oceniono, że wody podziemne z tych punktów pomiarowych były dobrej jakości (II klasa).

#### **Tabela 3. Klasa jakości wód podziemnych wg danych z 2022 roku**

źródło: dane Inspekcji Ochrony Środowiska uzyskane w ramach Państwowego Monitoringu Środowiska, aktualność udostępnionych informacji zgodna z datą ich przygotowania – marzec 2023

nr MONBADA	gmina	miejsowość	JCWPd	głębokość do stropu warstwy wodonośnej [m p.p.t.]	klasa jakości 2022 r.
290	Radom (gm. miejska)	Radom	87	122,00	II (wody dobrej jakości)
2165	Skaryszew (gm. miejsko-wiejska)	Kazimierówka	87	8,20	II (wody dobrej jakości)

#### **4.3 Odporność środowiska na degradację i zdolności do regeneracji**

Tereny opracowania są obszarem przekształconym w stopniu umiarkowanym (zabudowa wiejska, tereny rolne przy zabudowie). Obecnie mamy do czynienia ze środowiskiem zantropogenizowanym, o częściowo przekształconych cechach pierwotnych, na którym istotne zmiany naturalnych walorów i zasobów środowiska już się dokonały. Dalsze przeobrażenia zagospodarowania terenu w niewielkim stopniu wpłyną na poszczególne elementy środowiska i jego funkcjonowanie w całości.

#### **4.4 Ocena stanu ochrony i użytkowania zasobów przyrodniczych, w tym bioróżnorodności**

Gmina Kowala w wyniku przekształceń środowiska przyrodniczego związanych z rolnictwem, urbanizacją oraz budową infrastruktury technicznej i komunikacyjnej nie posiada szczególnie cennych przyrodniczo terenów, a w krajobrazie jednym z dominujących elementów są tereny otwarte. Jako cenne uznano tereny występujące we wschodniej części gminy – wchodzą one w skład Obszaru Chronionego Krajobrazu Iłża-Makowiec. Cenniejszymi obszarami mogą być też niewielkie doliny rzeczne, a także zwarte kompleksy leśne, występujące płatowo.

Obszar opracowania stanowi m.in. tereny zabudowane, użytkowane rolniczo, a także tereny drogowe. Nie przedstawiają one szczególnych wartości przyrodniczych ani, poza terenami dróg, nie oddziałują znacząco na otoczenie. Użytkowane są zgodnie ze swoimi predyspozycjami przyrodniczymi. Najcenniejsze pod względem przyrodniczym są tereny leśne i zadrzewione.

#### **4.5 Tendencje zmian środowiska przy braku realizacji ustaleń projektowanego dokumentu**

Dla obszaru opracowania obecnie obowiązuje miejscowy plan zagospodarowania przestrzennego dla obszaru gminy Kowala – I etap (z wyłączeniem sołectwa Kosów) obejmującym sołectwa Bardzice, Grabina, Huta Mazowskańska, Kotarwice, Mazowszany, Parznice, Ruda Mała, Trabllice przyjęty w 2011 r. i częściowo zmieniony w 2021 r. W planie tym jako podstawowe przeznaczenie powierzchni obszaru opracowania wskazano tereny zabudowy zagrodowej (RM), tereny otwarte użytkowane rolniczo (R), tereny lasów (ZL) oraz tereny drogowe.

Przy braku realizacji ustaleń projektu planu przewiduje się utrzymanie stanu istniejącego lub ewentualnie niewielkie zmiany zagospodarowania zgodne z obowiązującym planem miejscowym.

#### **4.6 Istniejące problemy ochrony środowiska istotne z punktu widzenia realizacji projektowanego dokumentu**

##### *Zagrożenie naturalne*

Do zagrożeń naturalnych zalicza się przede wszystkim powodzie i osuwanie mas ziemnych. W obszarze objętym planem nie występują zagrożenia tego typu.

##### *Niska emisja*

Głównym źródłem zanieczyszczeń powietrza jest emisja antropogeniczna, w szczególności emisja z sektora bytowego oraz emisja komunikacyjna.

Obszar gminy jest tylko w niewielkiej części zgazyfikowany. Na terenie gminy nie występuje scentralizowany system ciepłowniczy. Znaczny problem w gminie stanowi tzw. niska emisja. W większości budynków indywidualnych zlokalizowanych na terenie gminy użytkowane są kotły, dla których paliwem jest węgiel. Wykorzystywane są również inne paliwa, tj.: ekogroszek, olej opałowy i gaz, stanowią one jednak mniejszy udział. Na wielkość emisji ma również wpływ stan techniczny urządzeń. W kotłowni wyposażone są jedynie niektóre obiekty gminne i kilka obiektów usługowo-produkcyjnych.

Zmiana systemu rozwiązań indywidualnych na sieć ciepłą na terenie gminy jest w dużej mierze niemożliwa lub nieuzasadniona ekonomicznie, dlatego ważne są działania z zakresu modernizacji kotłów, doboru paliw (możliwości techniczne podłączenia do sieci gazowej), termomodernizacji budynków i ogólnych

zachowań mających na celu ograniczenie emisji. Działania takie są określone w *Programie ograniczenia niskiej emisji dla Gminy Kowala* (2019).

Obszar objęty planem stanowi częściowo tereny zabudowy mieszkaniowej, zagrodowej i usługowej, które poprzez procesy grzewcze w sezonie jesienno-zimowym prowadzą do powstawania niskiej emisji. Drogi przebiegające przez obszar opracowania i w jego bezpośrednim sąsiedztwie również mogą stanowić źródło zanieczyszczeń do powietrza.

#### *Gospodarka ściekowa*

Głównym źródłem zanieczyszczeń wód powierzchniowych i podziemnych na terenie gminy jest nieuregulowana gospodarka ściekowa.

Gmina Kowala posiada dostęp do sieci wodociągowej, z której korzysta ok. 97,9% ludności, natomiast brak jest systemu zbiorowego odprowadzenia ścieków (kanalizacji) oraz oczyszczalni ścieków<sup>4</sup>. Gospodarka ściekowa rozwiązywana jest w sposób indywidualny. Ścieki gromadzone są w zbiornikach bezodpływowych (w 2022 roku było ich 2630 sztuk<sup>5</sup>), z których nieczystości wywożone są wozami asenizacyjnymi do punktu zlewnego na terenie oczyszczalni poza granicami gminy. Część mieszkańców korzysta z przydomowych oczyszczalni ścieków (w 2022 roku było ich 706 sztuk<sup>6</sup>).

Obszar objęty opracowaniem nie jest wyposażony w kanalizację sanitarną, w związku z czym istnieje pewne ryzyko zanieczyszczenia środowiska z tego źródła.

#### *Klimat akustyczny*

Klimat akustyczny w istotny sposób wpływa na warunki bytowania i zdrowie człowieka oraz warunki życia zwierząt. Hałas stanowi jedno z istotnych zanieczyszczeń środowiska, które w związku z ciągłym rozwojem komunikacji, wzrastającym uprzemysłowieniem i postępującą urbanizacją stale wzrasta. Dopuszczalne poziomy hałasu są regulowane rozporządzeniem Ministra Środowiska z dnia 14 czerwca 2007 r. w sprawie dopuszczalnych poziomów hałasu w środowisku.

Klimat akustyczny na terenie gminy warunkują takie czynniki jak natężenie ruchu i jakość sieci drogowej, w mniejszym stopniu – ilość i zagęszczenie zabudowy, występowanie zakładów rzemieślniczych i terenów produkcyjno-magazynowych.

Obszar objęty opracowaniem narażony jest na hałas pochodzący z dróg wojewódzkich o znaczeniu regionalnym: nr 744 relacji Radom – Starachowice (teren 1) i nr 733 relacji Wolanów – Skaryszew (teren 2), wzdłuż których zlokalizowane są analizowane tereny. Drogi te charakteryzują się dość dużym obciążeniem ruchem. Na terenie gminy Kowala w ostatnich latach nie dokonywano pomiarów hałasu na tych drogach.

Poza tym obszar opracowania stanowi tereny częściowo zagospodarowane, jest to głównie zabudowa mieszkaniowa, zagrodowa i usługowa, których funkcjonowanie może przyczyniać się do powstawania hałasu, przy czym nie jest to hałas uciążliwy. Może także wystąpić hałas związany z obecnością terenów rolnych, przy czym ma on charakter sezonowy i wynika z prowadzenia prac polowych z użyciem ciężkiego sprzętu.

## **5 Cele ochrony środowiska ustanowione na szczeblu międzynarodowym, wspólnotowym i krajowym, istotne z punktu widzenia realizowanego dokumentu oraz sposobu w jaki te cele i inne problemy środowiska zostały uwzględnione podczas opracowywania dokumentu**

Ochrona środowiska na szczeblu międzynarodowym i wspólnotowym realizowana jest w Polsce między innymi poprzez wprowadzenie w życie odpowiednich aktów prawnych, w tym ustaw i rozporządzeń.

Projekt planu dotyczy niewielkiego w skali gminy terenu, niemożliwe jest więc przeprowadzenie analizy zgodności z celami ochrony środowiska ustanowionymi na szczeblu międzynarodowym, wspólnotowym

<sup>4</sup> Bank Danych Lokalnych GUS, dane za rok 2022

<sup>5</sup> J.w.

<sup>6</sup> J.w.

czy krajowym, które z zasady odnoszą się do polityki przestrzennej dla większych jednostek np. gminy. Ogólnie plan uwzględnia cele ochrony środowiska ustanowione na szczeblu krajowym i międzynarodowym dotyczące głównie:

- ochrony powierzchni ziemi, racjonalnego gospodarowania i zachowania wartości przyrodniczych określonych w przepisach szczegółowych tj.: ustawa Prawo ochrony środowiska z dnia 27 kwietnia 2001 r., ustawa o ochronie przyrody z dnia 16 kwietnia 2004 r., ustawa z dnia 9 czerwca 2011 r. Prawo geologiczne i górnicze;
- utrzymanie norm odnośnie jakości gleb określonych w przepisach szczegółowych – ustawa z dnia 3 lutego 1995r. o ochronie gruntów rolnych i leśnych;
- ochrony wód powierzchniowych i podziemnych oraz prowadzenia odpowiedniej gospodarki wodno-ściekowej określonej w przepisach szczegółowych – ustawa z dnia 20 lipca 2017 r. Prawo wodne, ustawa z dnia 27 kwietnia 2001r. Prawo ochrony środowiska; ustawa z dnia 7 czerwca 2001 r. o zbiorowym zaopatrzeniu w wodę i zbiorowym odprowadzaniu ścieków;
- ochrony powietrza – ustawa Prawo ochrony środowiska z dnia 27 kwietnia 2001 r.;
- prawidłowej gospodarki odpadami określonej w przepisach szczegółowych tj.: ustawa z dnia 14 grudnia 2012 r. o odpadach, ustawa z dnia 13 września 1996 r. o utrzymaniu czystości i porządku w gminach;
- utrzymanie norm odnośnie dopuszczalnych poziomów hałasu w środowisku, określonych w przepisach szczegółowych, tj.: ustawa Prawo ochrony środowiska z dnia 27 kwietnia 2001 r. oraz odpowiednie rozporządzenia do niej.

Ustalenia planu nie stoją w sprzeczności z realizacją wymienionych powyżej celów. Dzięki odpowiednim rozwiązaniom planistycznym możliwy jest rozwój gospodarczy z poszanowaniem zasad zrównoważonego rozwoju na terenie gminy.

## **6 Przewidywane znaczące oddziaływania, w tym oddziaływania bezpośrednie, pośrednie, wtórne, skumulowane, krótkoterminowe, średnioterminowe i długoterminowe, stałe, chwilowe oraz pozytywne i negatywne, na cele i przedmioty obszaru Natura 2000 oraz integralność tego obszaru, a także na środowisko**

W niniejszej prognozie ocenia się skutki, które mogą wynikać z projektowanego przeznaczenia terenu pod funkcje określone w projekcie planu, które mogą wpływać na wprowadzanie gazów i pyłów do powietrza, wytwarzanie odpadów, wprowadzanie ścieków do wód lub do ziemi, emitowanie hałasu i pól elektromagnetycznych oraz powodować ryzyko wystąpienia awarii.

Analogicznie ocenia się skutki wpływu realizacji ustaleń projektu planu na powierzchnię ziemi, glebę, kopaliny, wody powierzchniowe i podziemne, klimat, zwierzęta i rośliny.

### **6.1 Identyfikacja możliwych oddziaływań**

Przystąpienie do sporządzenia miejscowego planu zagospodarowania przestrzennego obejmującego fragment obrębu ewidencyjnego Parznice – w rejonie ulicy Wierzbickiej i Ogrodowej oraz fragment obszaru przy granicy obrębów ewidencyjnych Parznice i Bardzice wynika z potrzeby ustalenia zasad i warunków kształtowania zabudowy i zagospodarowania terenów objętych planem, zgodnie z aktualnymi potrzebami społecznymi i planami inwestycyjnymi, w związku z wyznaczeniem nowych terenów budowlanych w Studium uwarunkowań i kierunków zagospodarowania przestrzennego gminy Kowala.

Dla obszaru objętego opracowaniem obecnie obowiązuje miejscowy plan zagospodarowania przestrzennego.

Projekt planu, w stosunku do stanu istniejącego oraz obecnego planu miejscowego, zachowuje istniejące oraz wyznacza nowe tereny zabudowy mieszkaniowej jednorodzinnej wolnostojącej lub usług

(MNW-U) kosztem terenów rolniczych, terenów zabudowy zagrodowej, terenów leśnych, zakrzewionych i zadrzewionych. Zachowuje część istniejących terenów rolnictwa (RN). Na terenach rolnictwa (RN) ustala zakaz zabudowy. W zakresie obsługi komunikacyjnej projekt planu nie wyznacza terenów pod nowe drogi, a jedynie utrzymuje przebieg istniejących dróg (drogi zbiorczej KDZ, dróg lokalnych KDL, drogi dojazdowej KDD i drogi wewnętrznej KR). W projekcie planu zostaje także usunięta droga główna ruchu przyspieszonego klasy GP, która planowo przebiegała przez teren 1.

Planowane powstanie nowej zabudowy mieszkaniowej jednorodzinnej i usługowej wymaga doprowadzenia infrastruktury technicznej. Projekt planu przyczynia się do powstawania nowych źródeł zanieczyszczeń powietrza, które pochodzą będą z nowej zabudowy (ogrzewanie w sezonie zimowym), a także z samochodów, których ilość wzrośnie na skutek realizacji nowych inwestycji. Wszystkie oddziaływania będą miały charakter lokalny i nie będą stanowiły znacznych uciążliwości. Nie przewiduje się, aby w wyniku realizacji ustaleń projektu planu doszło do przekroczenia norm jakości środowiska, znaczącego negatywnego wpływu na rośliny i zwierzęta oraz krajobraz. Projekt planu dla terenów przeznaczonych pod zabudowę mieszkaniową lub usługową ustala wysoki udział powierzchni biologicznie czynnej - minimum 30% powierzchni działki budowlanej, a dla terenów rolniczych – minimum 70%.

Ponadto w projekcie planu ustala się zakaz lokalizacji przedsięwzięć mogących zawsze znacząco oddziaływać na środowisko, z wyjątkiem obiektów infrastruktury technicznej i komunikacyjnej oraz zakaz lokalizacji zakładów stwarzających zagrożenie dla życia lub zdrowia ludzi, a w szczególności zakładów o zwiększonym lub dużym ryzyku wystąpienia poważnych awarii.

Nie przewiduje się możliwości powstania znaczących oddziaływań na środowisko. Planowane zagospodarowanie:

- nie będzie skutkowało powstawaniem ponadnormatywnych emisji;
- nie będzie skutkowało zagrożeniem zdrowia ludzi lub ich mienia;
- nie stoi w konflikcie z warunkami określonymi dla obszarów chronionych, w tym obszarów Natura 2000, które nie występują w granicach opracowania;
- nie skutkuje powstawaniem barier dla korytarzy ekologicznych;
- nie stoi w sprzeczności z celami ochrony wód powierzchniowych i podziemnych.

Opisane poniżej oddziaływania wynikają przede wszystkim z analizy prawidłowości rozwiązań planistycznych oraz zgodności z przepisami prawa.

## 6.2 Oddziaływanie na ludzi

W rozumieniu przepisów ustawy Prawo ochrony środowiska znaczące oddziaływanie na środowisko oznacza również znaczące oddziaływanie na zdrowie ludzi. O znaczącym oddziaływaniu na środowisko (zdrowie ludzi) można mówić w sytuacji, gdy przekraczane są standardy emisyjne oraz dopuszczalne normy hałasu (dopuszczalne normy zanieczyszczeń) określone w przepisach o ochronie środowiska.

### *Hałas*

Ochrona przed hałasem polega na utrzymaniu poziomu hałasu poniżej poziomu dopuszczalnego, a co najwyżej na tym poziomie oraz zmniejszeniu hałasu, co najmniej do poziomu dopuszczalnego, gdy został on przekroczony. Działania te mają na celu zapewnienie jak najlepszego stanu akustycznego środowiska.

Dopuszczalne poziomy hałasu są określone w ustalonym rozporządzeniu Ministra Środowiska z dnia 14 czerwca 2007 w sprawie dopuszczalnych poziomów hałasu w środowisku.

**Tabela 4. Dopuszczalne poziomy hałasu w środowisku powodowanego przez poszczególne grupy źródeł hałasu w odniesieniu do jednej doby**

źródło: rozporządzenie Ministra Środowiska z 14 czerwca 2007 r. w sprawie dopuszczalnych poziomów hałasu w środowisku

rodzaj terenu	Drogi lub linie kolejowe		Instalacje i pozostałe obiekty i grupy źródeł hałasu	
	pora dnia – przedział czasu odniesienia równy 16 godzinom	pora nocy – przedział czasu odniesienia równy 8 godzinom	pora dnia – przedział czasu odniesienia równy 8 najmniej korzystnym godzinom dnia kolejno po sobie następującym	pora nocy – przedział czasu odniesienia równy 1 najmniej korzystnej godzinie nocy
<ul style="list-style-type: none"> <li>▪ tereny zabudowy mieszkaniowej jednorodzinnej</li> <li>▪ <b>tereny zabudowy związanej ze stałym lub czasowym pobytem dzieci i młodzieży</b></li> <li>▪ tereny domów opieki społecznej</li> <li>▪ <b>tereny szpitali w miastach</b></li> </ul>	61 dB	56 dB	50 dB	40 dB
<ul style="list-style-type: none"> <li>▪ tereny zabudowy mieszkaniowej wielorodzinnej i zamieszkania zbiorowego</li> <li>▪ tereny zabudowy zagrodowej</li> <li>▪ tereny rekreacyjno-wypoczynkowe</li> <li>▪ <b>tereny mieszkaniowo-usługowe</b></li> </ul>	65 dB	56 dB	55 dB	45 dB

W planie ustalono obowiązek zachowania dopuszczalnych poziomów hałasu zgodnie z przepisami odrębnymi dla terenów chronionych akustycznie, tj. dla terenów:

- a) MNW-U – jak dla terenów przeznaczonych na cele mieszkaniowo-usługowe,
- b) w przypadku terenów, dla których plan dopuszcza realizację usług z zakresu oświaty, w przypadku ich realizacji – jak dla terenów przeznaczonych pod budynki związane ze stałym lub czasowym pobytem dzieci i młodzieży,
- c) w przypadku terenów, dla których plan dopuszcza realizację usług z zakresu zdrowia, w przypadku realizacji usług udzielających stacjonarnych i całodobowych świadczeń zdrowotnych – jak dla terenów szpitali.

Obowiązek zachowania dopuszczalnego poziomu hałasu dla pozostałych terenów nie został ustalony z uwagi na charakter faktycznego i planowanego zagospodarowania (tereny rolne, tereny komunikacyjne).

Projekt planu wyznacza nowe tereny zabudowy mieszkaniowej jednorodzinnej wolnostojącej lub usług (MNW-U). Realizacja nowej zabudowy może przyczynić się do zwiększenia emisji hałasu, przy czym będzie on związany przede wszystkim z etapem budowy nowych obiektów - pracą maszyn budowlanych i środków transportu dostarczających materiały budowlane. Będzie to oddziaływanie lokalne, krótkotrwałe i bezpośrednie, które ustanie wraz z zakończeniem budowy. W przypadku zabudowy usługowej czy produkcyjnej dodatkowym źródłem hałasu mogą być także różnego rodzaju maszyny, instalacje, urządzenia wentylacyjne czy klimatyzacyjne oraz pojazdy obsługujące te tereny, jednakże oddziaływanie akustyczne będzie musiało zawierać się w normach dopuszczalnych prawem.

Projekt planu ustala zakaz lokalizacji przedsięwzięć mogących zawsze znacząco oddziaływać na środowisko, z wyjątkiem obiektów infrastruktury technicznej i komunikacyjnej, dopuszcza natomiast przedsięwzięcia mogące potencjalnie znacząco oddziaływać na środowisko<sup>7</sup>, z wyjątkiem lokalizacji zakładów stwarzających zagrożenie dla życia lub zdrowia ludzi, a w szczególności zakładów o zwiększonym lub dużym

<sup>7</sup> wymienionych w Rozporządzeniu Rady Ministrów z dnia 10 września 2019 r. w sprawie przedsięwzięć mogących znacząco oddziaływać na środowisko (Dz. U. z 2019r., poz. 1839)

ryzyku wystąpienia poważnej awarii. Przedsięwzięcia zaliczające się do kategorii przedsięwzięć mogących potencjalnie znacząco oddziaływać na środowisko powinny mieć przeprowadzoną procedurę oceny oddziaływania przedsięwzięcia na środowisko w celu wydania decyzji o środowiskowych uwarunkowaniach dla realizacji przedsięwzięcia (można odstąpić od procedury OOS, jeśli odpowiedni organ uzna na podstawie karty informacyjnej przedsięwzięcia, że nie będzie ono znacząco oddziaływać na środowisko). W raporcie wykonanym na potrzeby procedury (lub karcie informacyjnej przedsięwzięcia, jeśli raport nie jest wymagany) ocenia się m.in. wielkość i zasięg oddziaływania na klimat akustyczny, zgodność z przepisami, a w przypadku istotnie negatywnych oddziaływań wskazuje się działania zapobiegające. Na etapie sporządzania projektu planu nie można stwierdzić ani opisać możliwych negatywnych oddziaływań bez znajomości szczegółów technicznych przedsięwzięć, które będą w przyszłości realizowane na terenach objętym opracowaniem.

Na drogach obsługujących tereny opracowania wzrośnie ruch lokalny z uwagi na zwiększenie powierzchni terenów zabudowanych, nie przewiduje się jednak, aby był to wzrost znaczący.

Zapisy wprowadzone w projekcie miejscowego planu zagospodarowania przestrzennego nie przyczynią się do znaczącego pogorszenia warunków akustycznych.

#### *Oddziaływanie na powietrze*

Oddziaływanie na powietrze wynika głównie z emisji związanej z procesem spalania paliwa na cele grzewcze. Budynki zlokalizowane na obszarze objętym projektem planu ogrzewane są ze źródeł indywidualnych. Ze względu na brak sieci zbiorowego zaopatrzenia w ciepło, przewiduje się dalszy rozwój indywidualnych źródeł ogrzewania gospodarstw domowych i ewentualnych budynków usługowych. Wprowadzenie jakiegokolwiek zabudowy będzie wiązać się m. in. z koniecznością ogrzewania budynków, w związku z czym nastąpić może wzrost emisji gazów i pyłów do powietrza, szczególnie w sezonie grzewczym, co będzie oddziaływaniem długoterminowym, bezpośrednim i pośrednim. Projekt planu w zakresie zaopatrzenia w ciepło ustala ogrzewanie budynków ze źródeł indywidualnych, z zastosowaniem źródeł ciepła ograniczających emisję zanieczyszczeń do środowiska. Ponadto dopuszcza ogrzewanie budynków z indywidualnych źródeł ciepła zasilanych z sieci gazowej lub elektroenergetycznej, lub urządzeń kogeneracyjnych zasilanych paliwem gazowym lub urządzeń wykorzystujących energię z odnawialnych źródeł energii, zgodnie z przepisami odrębnymi, przy czym zakazuje lokalizacji biogazowni i elektrowni wiatrowych za wyjątkiem mikroinstalacji. Stosowanie urządzeń wytwarzających ciepło i energię z OZE będzie skutkowało zmniejszeniem zużycia energii ze źródeł konwencjonalnych, przyczyniających się do zanieczyszczania powietrza.

W fazie wznoszenia nowych obiektów budowlanych nastąpi czasowe oddziaływanie na powietrze atmosferyczne związane z pracą urządzeń budowlanych oraz transportem materiałów na placie budowy. Będzie to pogorszenie warunków akustycznych i zanieczyszczenie pyłowe powietrza, jednak nie przewiduje się, aby było to znaczące oddziaływanie. Po zakończeniu inwestycji nastąpi przywrócenie stanu pierwotnego, będzie to więc oddziaływanie bezpośrednie, chwilowe.

Innym źródłem emisji zanieczyszczeń do powietrza są drogi. Jest to liniowe, niezorganizowane źródło emisji. Na drogach obsługujących tereny opracowania wzrośnie ruch lokalny, co spowoduje wzrost zanieczyszczeń do powietrza wzdłuż tych dróg, nie przewiduje się jednak, aby był to wzrost znaczący.

#### *Pole elektromagnetyczne*

Pole elektromagnetyczne jest to pole elektryczne, magnetyczne lub elektromagnetyczne o częstotliwości od 0 Hz do 300 GHz. Głównymi źródłami promieniowania niejonizującego w środowisku są: stacje radiowe i telewizyjne, elektroenergetyczne linie wysokiego napięcia, stacje transformatorowe, stacje przekaźnikowe telefonii komórkowej, urządzenia radiolokacyjne oraz radionawigacyjne. Dopuszczalny poziom pola elektrycznego w zależności od funkcji obszaru określa szczegółowo Rozporządzenie Ministra Zdrowia z dnia 17 grudnia 2019 r. w sprawie dopuszczalnych poziomów pól elektromagnetycznych w środowisku (Dz. U. z 2019 r., poz. 2448).

Przez obszar opracowania przebiegają napowietrzne linie energetyczne 15 kV. Na rysunku planu oznaczono je symbolem graficznym, zaś w treści planu wskazano, że obowiązują dla nich zasady zagospodarowania zgodnie z przepisami odrębnymi.

### 6.3 Oddziaływanie na wodę

Tereny zurbanizowane mogą oddziaływać na wody podziemne i powierzchniowe poprzez zwiększoną produkcję ścieków oraz poprzez zaburzenie naturalnego krążenia wód, kiedy wody opadowe i roztopowe, zamiast wnikać w grunt, są zbierane z powierzchni nieprzepuszczalnych (dachów, placów, ulic) i odprowadzane bezpośrednio do wód powierzchniowych lub oczyszczalni. Z kolei nieoczyszczone wody z dróg i placów bezpośrednio odprowadzone do gruntu mogą również stanowić zagrożenie zanieczyszczeniem.

Realizacja ustaleń projektu planu wiązać się będzie z powstawaniem zabudowy, która prowadzić może do wytwarzania na tym terenie ścieków bytowych. Projekt planu ustala odprowadzanie ścieków do sieci kanalizacyjnej, przy czym dopuszcza także stosowanie zbiorników bezodpływowych na nieczystości ciekłe lub przydomowych oczyszczalni ścieków, zgodnie z przepisami odrębnymi w zakresie prawa budowlanego i prawa wodnego. Stosowanie nieuszczelnionych zbiorników lub niewłaściwe eksploataowanie przydomowej oczyszczalni ścieków może przyczynić się do niekontrolowanego zanieczyszczenia ziemi i wód w wyniku przesiąków. Będzie to oddziaływanie lokalne, długoterminowe, pośrednie, jednakże przy zachowaniu zgodności z zapisami planu oraz przepisami prawa nie przewiduje się negatywnych oddziaływań na środowisko wodne.

W odniesieniu do wód opadowych i roztopowych projekt planu ustala ich odprowadzanie z terenów zabudowy i ulic poprzez spływ powierzchniowy i urządzenia infiltracyjne, w tym: rowy infiltracyjne, studnie chłonne, po uprzednim oczyszczeniu, zgodnie z przepisami odrębnymi w zakresie prawa wodnego oraz dopuszcza ich odprowadzanie bezpośrednio do ziemi na danej działce budowlanej, co jest rozwiązaniem korzystnym, ograniczającym zaburzenia naturalnego cyklu. W projekcie planu dopuszcza się także odprowadzanie wód opadowych i roztopowych do projektowanej kanalizacji deszczowej. W zapisach planu zawarto także zakaz odpływu wód opadowych i roztopowych ze szkodą dla gruntów sąsiednich, zgodnie z przepisami odrębnymi z zakresu prawa wodnego.

Ponadto w projekcie planu wprowadzono zakaz niszczenia lub uszkodzenia urządzeń wodnych, utrudniania przepływu wód w związku z wykonywaniem lub utrzymaniem urządzeń wodnych, wykonania w pobliżu urządzeń wodnych robót oraz innych czynności które mogą powodować w szczególności osuwanie się gruntu przy urządzeniach wodnych, zgodnie z przepisami odrębnymi w zakresie prawa wodnego, a także wprowadzono nakaz likwidacji lub przebudowy istniejących podziemnych urządzeń melioracji wodnych szczegółowych przed realizacją zabudowy z nakazem zachowaniem ciągłości przepływu wód oraz zgodnie z przepisami odrębnymi z zakresu prawa wodnego.

Przy zachowaniu zgodności z zapisami projektu planu oraz przepisami prawa nie przewiduje się negatywnych oddziaływań na środowisko wodne.

### 6.4 Oddziaływanie na powierzchnię ziemi

Do niekorzystnych przekształceń terenu dochodzić będzie przede wszystkim podczas prowadzenia wszelkich prac budowlanych. Przy lokalizacji nowych obiektów budowlanych dochodzi do przekształcenia powierzchniowej warstwy ziemi poprzez wykonywanie wykopów pod fundamenty nowych budynków lub budowę dróg. Opisywane oddziaływania będą nieznaczne, o charakterze bezpośrednim, długoterminowym i stałym. Wystąpią również krótkoterminowe i chwilowe oddziaływania, związane z etapem prowadzenia prac budowlanych (czasowe deformacje terenu, wykopy itp.).

Lokalizacja zabudowy i infrastruktury z nią związanej powoduje trwałe wyłączenie gleby spod użytkowania rolniczego i jej degradację.

W trakcie realizacji ewentualnych prac budowlanych może dojść do zanieczyszczenia gleby poprzez niewłaściwe składowanie surowców i odpadów budowlanych. Potencjalnie mogą nastąpić lokalne zanieczyszczenia gruntu w wyniku spływu zanieczyszczonych wód opadowych z powierzchni utwardzonych, dróg i placów.

Niemniej przeznaczenie terenów pod funkcje mieszkaniowe, czy usługowe nie wiąże się z zanieczyszczeniem gleby lub ziemi pod warunkiem prawidłowej gospodarki odpadami, ściekami oraz wodami opadowymi i roztopowymi, a w przypadku terenów rolniczych pod warunkiem racjonalnej gospodarki nawozowej.

### *Skażenia gleb*

Do zanieczyszczenia gleb substancjami chemicznymi może dochodzić w wyniku punktowych emisji z dużych zakładów przemysłowych, intensywnego rolnictwa lub też w formie liniowej – wzdłuż intensywnie uczęszczanych szlaków komunikacyjnych.

W przypadku obszaru opracowania zagrożeniem może być możliwość wystąpienia lokalnego skażenia gleb wzdłuż istniejących dróg, którego intensywność zależeć będzie od natężenia ruchu i ilości stosowanych środków służących do utrzymania dróg (przede wszystkim soli). Dotyczy to przede wszystkim drogi wojewódzkiej nr 733 i nr 744. Skażenie gleb wzdłuż pozostałych dróg – głównie lokalnych i dojazdowych – nie będzie znaczne.

### **6.5 Oddziaływanie na zasoby naturalne**

W granicach planu nie występują złoża, nie przewiduje się więc oddziaływania na zasoby geologiczne.

Obszar projektu planu położony jest w zasięgu Głównego Zbiornika Wód Podziemnych, jednak projektowane zagospodarowanie nie będzie miało wpływu na jego zasoby. Wody głównych zbiorników wód podziemnych podlegają ochronie prawnej na tych samych zasadach, co wszystkie wody podziemne. Projekt planu ustala uwzględnienie uwarunkowań wynikających z położenia obszaru objętego planem w zasięgu Głównego Zbiornika Wód Podziemnych nr 405 Niecka Radomska, zgodnie z przepisami odrębnymi i ustaleniami planu.

W granicach obszaru opracowania występują gleby III klasy bonitacji, które podlegają ochronie zgodnie z ustawą z dnia 3 lutego 1995 r. o ochronie gruntów rolnych i leśnych i wymagają uzyskania zgody na zmianę przeznaczenia gruntów rolnych na cele nierolnicze. W granicach obszaru opracowania występują także tereny leśne, których zmiana przeznaczenia również będzie wymagała uzyskania zgody zgodnie z ww. ustawą.

### **6.6 Oddziaływanie na krajobraz**

Przedmiotowy obszar nie zalicza się do terenów o dużych walorach krajobrazowych. W wyniku realizacji ustaleń planu na obszarze objętym opracowaniem krajobraz będzie ulegał stopniowemu przekształcaniu. Największe zmiany nastąpią przede wszystkim w wyniku zwiększenia zasięgu terenów zabudowy. Będzie to oddziaływanie długoterminowe lub stałe, bezpośrednio o charakterze lokalnym.

Zachowanie walorów krajobrazowych zależeć będzie przede wszystkim od rodzaju zagospodarowania poszczególnych działek, szczególnie zaś od kształtowania obiektów budowlanych. Plan określa zasady kształtowania zabudowy (wysokość budynków, kształt dachów). Ponadto w planie określona zostaje minimalna powierzchnia biologicznie czynna dla poszczególnych terenów zabudowy - jej zachowanie pozwoli na estetyczne kształtowanie krajobrazu.

### **6.7 Wpływ na ekosystemy i różnorodność biologiczną**

Różnorodność biologiczną można rozumieć, jako stopień zachowania naturalnie występujących gatunków oraz zbiorowisk, a także ras zwierząt i form roślin. Różnorodność biologiczna występuje, zatem na trzech poziomach organizacji przyrody: ekosystemowym, gatunkowym, genetycznym.

Obszar opracowania stanowi tereny gruntów rolnych (grunty orne, łąki, pastwiska), częściowo zadrzewionych lub zakrzewionych, tereny leśne oraz tereny zabudowań mieszkalnych, inwentarskich i usługowych, które charakteryzują się niską bioróżnorodnością. Dominują tutaj pospolite gatunki ruderalne oraz segetalne. W obrębie zabudowań występują ogródki przydomowe z zielenią urządzoną. Dominującymi przedstawicielami fauny na tym terenie są zając szarak, lis, a także liczne gryznie oraz ptactwo.

Realizacja ustaleń projektu planu - w przypadku terenów dotąd niezainwestowanych - będzie skutkowałą częściowym ich zajęciem pod zabudowę. Lokalizacja nowej zabudowy nieuchronnie wiąże się z negatywnym bezpośrednim oddziaływaniem na florę i faunę, które będzie miało charakter długoterminowy i lokalny. Zmianie ulegną istniejące siedliska - obecna roślinność zostanie zastąpiona urządzonymi trawnikami z ozdobnymi gatunkami drzew i krzewów, ponadto zmniejszy się powierzchnia terenów, na których w naturalny sposób może zachodzić proces infiltracji wód opadowych. W wyniku powstania większego niż obecnie

kompleksu zabudowy ograniczy się możliwości żerowania zwierząt czy migracji, jednak tylko w skali lokalnej.

Nie przewiduje się istotnych negatywnych oddziaływań na ekosystemy i różnorodność biologiczną wynikających z projektu planu.

## **6.8 Oddziaływanie na klimat i adaptacja do zmian klimatu**

Zgodnie z ratyfikowaną przez Polskę Ramową Konwencją Narodów Zjednoczonych w sprawie zmian klimatu należy dążyć do wprowadzania działań prowadzących do zapobiegania niebezpiecznej antropogenicznej ingerencji w system klimatyczny. Problematyka zmian klimatu została omówiona z uwzględnieniem *Poradnika przygotowania inwestycji z uwzględnieniem zmian klimatu, ich łagodzenia i przystosowania do tych zmian oraz odporności na klęski żywiołowe*.

Należy podkreślić na wstępie, że projekt planu dotyczy niewielkiego obszaru. Nie występują tu obiekty i funkcje strategiczne w aspekcie oddziaływania na klimat, również projekt planu sam w sobie nie stanowi istotnych wytycznych dot. zmian klimatu.

W zakresie łagodzenia zmian klimatu, w skali planu istotne jest zapewnienie możliwości wykorzystania energii ze źródeł odnawialnych:

- dopuszczenie indywidualnych systemów pozyskiwania energii, w tym lokalizacji urządzeń wytwarzających energię z odnawialnych źródeł energii, zgodnie z przepisami odrębnymi;
- dopuszczenie ogrzewania budynków z indywidualnych źródeł ciepła zasilanych z sieci gazowej lub elektroenergetycznej, lub urządzeń kogeneracyjnych zasilanych paliwem gazowym lub urządzeń kogeneracyjnych zasilanych paliwem gazowym lub urządzeń wykorzystujących energię z odnawialnych źródeł energii, zgodnie z przepisami odrębnymi.

Instalacje takie jak elektrownie wiatrowe (z wyjątkiem mikroinstalacji) i biogazownie są natomiast zabronione z uwagi na charakter zagospodarowania obszaru opracowania i okolicznych terenów.

W zakresie działań przystosowawczych, obszar nie jest zagrożony powodzią. Nie dotyczy go również zagadnienie wpływu na różnorodność biologiczną i obszary chronione, z uwagi na umiarkowaną wartość przyrodniczą i niskie zróżnicowanie siedlisk, w tym zupełny brak siedlisk zależnych od wody (mokradła).

## **6.9 Oddziaływanie na zabytki i dobra materialne**

Nie przewiduje się negatywnego oddziaływania realizacji ustaleń planu na zabytki, dziedzictwo kulturowe oraz dobra kultury współczesnej, które nie występują w obszarze opracowania.

## **6.10 Oddziaływanie na obszary Natura 2000 i inne obszary chronione na mocy ustawy o ochronie przyrody**

Na terenach objętych opracowaniem nie występują obszary i obiekty chronione. Nie przewiduje się, aby ustalenia projektu planu mogły oddziaływać na obszary chronione ze względu na odległe położenie i niewielkie oddziaływanie ustaleń planu.

## **6.11 Ryzyko wystąpienia poważnych awarii**

Zgodnie z ustawą Prawo ochrony środowiska przez poważną awarię rozumie się „zdarzenie, w szczególności emisję, pożar lub eksplozję, powstałe w trakcie procesu przemysłowego, magazynowania lub transportu, w których występuje jedna lub więcej niebezpiecznych substancji, prowadzące do natychmiastowego powstania zagrożenia życia lub zdrowia ludzi lub środowiska lub powstania takiego zagrożenia z opóźnieniem”. O zaliczeniu zakładu do kategorii o zwiększonym ryzyku lub o dużym ryzyku wystąpienia poważnych awarii decyduje Minister Rozwoju (Dz. U. z 2016 r., poz. 138).

Na terenach objętych opracowaniem obecnie nie ma zakładów o zwiększonym lub dużym ryzyku wystąpienia poważnych awarii. Projekt planu nie stwarza możliwości lokalizacji tego typu przedsięwzięć,

ponadto w ustaleniach projektu planu bezpośrednio zakazano realizacji przedsięwzięć mogących zawsze znacząco oddziaływać na środowisko, z wyjątkiem obiektów infrastruktury technicznej i komunikacyjnej, oraz lokalizacji zakładów stwarzających zagrożenie dla życia lub zdrowia ludzi, a w szczególności zakładów o zwiększonym lub dużym ryzyku wystąpienia poważnych awarii.

## **7 Rozwiązania mające na celu zapobieganie, ograniczanie lub kompensację przyrodniczą negatywnych oddziaływań na środowisko mogących być rezultatem realizacji projektowanego dokumentu**

Projekt planu, w stosunku do stanu istniejącego oraz obecnego planu miejscowego, zachowuje istniejące oraz wyznacza nowe tereny zabudowy mieszkaniowej jednorodzinnej wolnostojącej lub usług (MNW-U) kosztem terenów rolniczych, terenów zabudowy zagrodowej, terenów leśnych, zakrzewionych i zadrzewionych. Zachowuje część istniejących terenów rolnictwa (RN). Na terenach rolnictwa (RN) ustala zakaz zabudowy. W zakresie obsługi komunikacyjnej projekt planu nie wyznacza terenów pod nowe drogi, a jedynie utrzymuje przebieg istniejących dróg (drogi zbiorczej KDZ, dróg lokalnych KDL, drogi dojazdowej KDD i dogi wewnętrznej KR). W projekcie planu zostaje także usunięta droga główna ruchu przyspieszonego klasy GP, która planowo przebiegała przez teren 1. Skutkiem realizacji projektu planu będzie powstanie nowych obszarów zabudowy, która charakteryzuje się umiarkowaną presją na środowisko.

Plan w zakresie zasad ochrony środowiska, przyrody i krajobrazu, granic i sposobu zagospodarowania terenów lub obiektów podlegających ochronie oraz w zakresie szczególnych warunków zagospodarowania terenów oraz ograniczeń w ich użytkowaniu ustala m.in.:

- obowiązek zachowania dopuszczalnego poziomu hałasu zgodnie z przepisami odrębnymi dla terenów chronionych akustycznie, oznaczonych na rysunku planu symbolami:
  - MNW-U – jak dla terenów przeznaczonych na cele mieszkaniowo-usługowe,
  - w przypadku terenów, dla których plan dopuszcza realizację usług z zakresu oświaty, w przypadku ich realizacji – jak dla terenów przeznaczonych pod budynki związane ze stałym lub czasowym pobytem dzieci i młodzieży,
  - w przypadku terenów, dla których plan dopuszcza realizację usług z zakresu zdrowia, w przypadku realizacji usług udzielających stacjonarnych i całodobowych świadczeń zdrowotnych – jak dla terenów szpitali;
- zakaz lokalizacji przedsięwzięć mogących zawsze znacząco oddziaływać na środowisko, z wyjątkiem obiektów infrastruktury technicznej i komunikacyjnej;
- zakaz lokalizacji zakładów stwarzających zagrożenie dla życia lub zdrowia ludzi, a w szczególności zakładów o zwiększonym lub dużym ryzyku wystąpienia poważnych awarii;
- zakaz odpływu wód opadowych i roztopowych ze szkodą dla gruntów sąsiednich, zgodnie z przepisami odrębnymi z zakresu prawa wodnego;
- nakaz zachowania ciągłości przepływu wód, w tym rowów, zgodnie z przepisami odrębnymi w zakresie prawa wodnego;
- zakaz niszczenia lub uszkodzenia urządzeń wodnych, utrudniania przepływu wód w związku z wykonywaniem lub utrzymaniem urządzeń wodnych, wykonania w pobliżu urządzeń wodnych robót oraz innych czynności które mogą powodować w szczególności osuwanie się gruntu przy urządzeniach wodnych, zgodnie z przepisami odrębnymi w zakresie prawa wodnego;
- nakaz likwidacji lub przebudowy istniejących podziemnych urządzeń melioracji wodnych szczegółowych przed realizacją zabudowy z nakazem zachowaniem ciągłości przepływu wód oraz zgodnie z przepisami odrębnymi z zakresu prawa wodnego;
- uwzględnienie uwarunkowań wynikających z położenia obszaru objętego planem w zasięgu Głównego Zbiornika Wód Podziemnych nr 405 Niecka Radomska;
- wskazanie napowietrznych linii elektroenergetycznych 15kV, oznaczonych na rysunku planu

symbolem graficznym, dla których obowiązują zasady zagospodarowania zgodnie z przepisami odrębnymi;

- dopuszczenie lokalizacji urządzeń wytwarzających energię i ciepło z odnawialnych źródeł energii (z wyjątkiem lokalizacji elektrowni wiatrowych i biogazowni), co umożliwi zmniejszenie produkcji ciepła i energii ze źródeł konwencjonalnych, przyczyniających się do zanieczyszczenia powietrza.

*Rozwiązania mające na celu zapobieganie, ograniczanie lub kompensację przyrodniczą negatywnych oddziaływań na cele i przedmiot ochrony obszaru Natura 2000 oraz integralność tego obszaru*

Projekt planu nie będzie oddziaływał na obszary Natura 2000, które nie znajdują się w granicach opracowania ani w bliskim sąsiedztwie.

## **8 Rozwiązania alternatywne do rozwiązań zawartych w projektowanym dokumencie wraz z uzasadnieniem ich wyboru**

Podstawowe problemy z zakresu ochrony środowiska zostały w projekcie planu rozwiązane w sposób prawidłowy. Projekt planu uwzględnia wariant najkorzystniejszy pod względem społecznym, ekonomicznym oraz ekologicznym.

## **9 Propozycje dotyczące przewidywanych metod analizy skutków realizacji postanowień projektowanego dokumentu oraz częstotliwość jej przeprowadzania**

Analiza skutków realizacji zapisów projektu planu będzie prowadzona przez Radę Gminy Kowala. Wskazane jest dokonywanie oceny skutków realizacji postanowień zawartych w planie przynajmniej raz podczas kadencji Rady Gminy.

Stan środowiska będzie również monitorowany w ramach Państwowego Monitoringu Środowiska. Wyniki będą prezentowane w corocznych raportach publikowanych w formie ogólnodostępnych publikacji. Systematyczny monitoring podstawowych elementów środowiska tj. powietrza, gleb, wód powierzchniowych i podziemnych pozwoli ocenić tendencje zmian środowiska oraz kierunki jego ochrony.

## **10 Transgraniczne oddziaływanie na środowisko**

Realizacja ustaleń projektu planu nie spowoduje transgranicznego oddziaływania na środowisko ze względu na znaczne oddalenie obszaru od granic państwa oraz na lokalne oddziaływanie planowanych inwestycji.

## **11 Streszczenie w języku niespecjalistycznym**

Przedmiotem niniejszego opracowania jest prognoza oddziaływania na środowisko do miejscowego planu zagospodarowania przestrzennego obejmującego fragment obrębu ewidencyjnego Parznice – w rejonie ulicy Wierzbickiej i Ogrodowej oraz fragment obszaru przy granicy obrębów ewidencyjnych Parznice i Bardzice, sporządzonego zgodnie z Uchwałą Nr LVII.464.2023 Rady Gminy Kowala z dnia 28 lipca 2023 r.

Gmina Kowala jest to gmina wiejska o powierzchni ok. 75 km<sup>2</sup>, położona w powiecie radomskim, w południowej części województwa mazowieckiego. Gmina graniczy bezpośrednio z miastem Radom oraz czterema gminami: Wolanów, Skaryszew, Wierzbica, Orońsko. Położona w bliskim sąsiedztwie Radomia posiada dostęp do dogodnych szlaków komunikacyjnych (drogi wojewódzkie nr 733, 735 oraz 744, zrealizowana droga S7, linia kolejowa nr 8 oraz nr 22), co wpływa na możliwości rozwoju gminy. W Kowali przeważają grunty rolne, które stanowią ok. 77,5% ogólnej powierzchni. Dominujący udział ma zabudowa zagrodowa, budownictwo mieszkaniowe jednorodzinne oraz zabudowa związana z prowadzoną działalnością gospodarczą. Poza zwartą

zabudową wsi występuje zabudowa rozproszona w formie kolonijnej. Lesistość jest bardzo niska. Występuje w niej znaczne zróżnicowanie klas bonitacyjnych gleb oraz duże rozdrobnienie areałów gospodarstw rolnych.

Projekt planu obejmuje dwa tereny znajdujące się we wschodniej części gminy Kowala, zajmujące łącznie ok. 34,6 ha. Pierwszy z nich, o powierzchni ok. 16,9 ha, znajduje się w całości w granicach obrębu ewidencyjnego Parznice, w rejonie ulicy Wierzbickiej (drogi wojewódzkiej nr 744) i Ogrodowej. Drugi teren o powierzchni ok. 17,7 ha, znajduje się przy granicy z gminą Skaryszew i obejmuje fragment obrębu ewidencyjnego Parznice oraz niewielki fragment obrębu ewidencyjnego Bardzice. Oba tereny w znacznej części stanowią tereny rolnicze, w ich granicach znajduje się także zabudowa mieszkaniowa, zagrodowa i usługowa oraz tereny leśne oraz lokalne drogi. Przez teren 1 przepływa niewielki ciek *Kobylanka*. Poza tym na obu terenach wody powierzchniowe występują w postaci niewielkich oczek wodnych oraz rowów melioracyjnych.

Tereny opracowania położone są poza obszarami chronionymi na mocy ustawy o przyrodzie. Zarówno na terenie 1, jak i terenie 2 występują tereny leśne, a na terenie 1 także gleby III klasy bonitacji, chronione na mocy ustawy o ochronie gruntów leśnych i rolnych.

Przystąpienie do sporządzenia miejscowego planu zagospodarowania przestrzennego obejmującego fragment obrębu ewidencyjnego Parznice – w rejonie ulicy Wierzbickiej i Ogrodowej oraz fragment obszaru przy granicy obrębów ewidencyjnych Parznice i Bardzice wynika z potrzeby ustalenia zasad i warunków kształtowania zabudowy i zagospodarowania terenów objętych planem, zgodnie z aktualnymi potrzebami społecznymi i planami inwestycyjnymi, w związku z wyznaczeniem nowych terenów budowlanych w Studium uwarunkowań i kierunków zagospodarowania przestrzennego gminy Kowala. Obecnie na analizowanym obszarze obowiązuje miejscowy plan zagospodarowania przestrzennego, w którym na terenach opracowania wyznaczono tereny zabudowy zagrodowej (RM), tereny leśne (ZL), tereny rolnicze (R) oraz tereny dróg.

W wyniku realizacji ustaleń projektu planu nastąpi ustalenie przeznaczenia terenów oraz określenie sposobów ich zagospodarowania i zabudowy. Projekt planu wprowadza następujące funkcje terenów:

- **MNW-U** – teren zabudowy mieszkaniowej jednorodzinnej wolnostojącej lub usług,
- **KDZ** – teren drogi zbiorczej,
- **KDL** – teren drogi lokalnej,
- **KDD** – teren drogi dojazdowej,
- **KR** – teren komunikacji drogowej wewnętrznej,
- **RN** – teren rolnictwa z zakazem zabudowy.

Prognoza charakteryzuje uwarunkowania środowiskowe terenu i jego otoczenia, przyglądając się bliżej tym elementom, na które nowe zagospodarowanie będzie oddziaływać, opisuje jakie zmiany w zagospodarowaniu przestrzennym wprowadza projekt planu i identyfikuje z jakimi oddziaływaniami te zmiany się wiążą.

Teren opracowania ma umiarkowaną wartość przyrodniczą – nie występują tu cenne siedliska, stanowi on teren żerowania pospolitych gatunków zwierząt, ale nie pełni dla nich kluczowej roli. W wyniku realizacji nowej zabudowy obecna szata roślinna zostanie zniszczona, zastąpi ją zieleń urządzona w ramach określonej minimalnej powierzchni biologicznie czynnej, zwierzęta natomiast zmienią miejsce żerowania.

Z punktu widzenia uwarunkowań istotne jest oddziaływanie na krajobraz. W wyniku realizacji ustaleń planu powstaną nowe tereny mieszkaniowe i usługowe, co spowoduje lokalne przekształcenie krajobrazu, który obecnie jest w części terenem niezabudowanym, głównie użytkowanym rolniczo.

Realizacja nowej zabudowy wiązać się będzie z produkcją ścieków, odpadów, emisją hałasu i niską emisją. Nie będą to oddziaływania znaczne, powodujące przekroczenia norm w środowisku. W projekcie planu przyjęto prawidłowe ustalenia dotyczące powyższych kwestii. Realizacja zabudowy zgodnie z planem i zgodnie z przepisami odrębnymi nie będzie stanowiła istotnego oddziaływania.

Ponadto analizy dokonane w prognozie wykazały:

- Monitoring skutków wdrażania i funkcjonowania ustaleń planu prowadzić będzie Rada Gminy Kowali. Wskazane jest dokonywanie oceny stanu realizacji ustaleń i wpływu na środowisko przynajmniej raz podczas kadencji Rady Gminy. Stan środowiska będzie również monitorowany w ramach

- Państwowego Monitoringu Środowiska.
- Realizacja ustaleń planu nie spowoduje transgranicznego oddziaływania na środowisko.
- Realizacja ustaleń planu nie będzie oddziaływała na obszary Natura 2000, które nie znajdują się w granicach opracowania ani w bliskim sąsiedztwie, w związku z czym nie przewiduje się rozwiązań mających na celu zapobieganie, ograniczanie lub kompensację przyrodniczą negatywnych oddziaływań na środowisko mogących być rezultatem realizacji projektowanego dokumentu.
- Realizacja ustaleń planu nie będzie w istotny sposób oddziaływała na środowisko, nie wskazuje się działań alternatywnych.

## 12 Akty prawne uwzględnione w opracowaniu

- Ustawa z dnia 3 października 2008 r. o udostępnianiu informacji o środowisku i jego ochronie, udziale społeczeństwa w ochronie środowiska oraz o ocenach oddziaływania na środowisko (t.j. Dz.U. z 2024 r., poz. 1112);
- Ustawa z dnia 27 kwietnia 2001 r. Prawo ochrony środowiska (t.j. Dz.U. z 2024 r., poz. 54);
- Ustawa z dnia 16 kwietnia 2004 r. o ochronie przyrody (t.j. Dz.U. z 2024 r., poz. 1478);
- Ustawa z dnia 27 marca 2003 r. o planowaniu i zagospodarowaniu przestrzennym (t.j. Dz.U. z 2024 r., poz. 1130);
- Ustawa z dnia 9 czerwca 2011 r. Prawo geologiczne i górnicze (t.j. Dz.U. z 2024 r., poz. 1290);
- Ustawa z dnia 20 lipca 2017 r. Prawo wodne (t.j. Dz.U. z 2024 r., poz. 1087);
- Ustawa z dnia 28 września 1991 r. o lasach (t.j. Dz.U. z 2024 r., poz. 530 ze zm.);
- Ustawa z dnia 14 grudnia 2012 r. o odpadach (t.j. Dz.U. z 2023 r., poz. 1587 ze zm.);
- Ustawa z dnia 3 lutego 1995 r. o ochronie gruntów rolnych i leśnych (t.j. Dz.U. z 2024 r., poz. 82);
- Ustawa z dnia 23 lipca 2003 r. o ochronie zabytków i opiece nad zabytkami (t.j. Dz.U. z 2024 r., poz. 1292);
- Ustawa z dnia 7 czerwca 2001 r. o zbiorowym zaopatrzeniu w wodę i zbiorowym odprowadzaniu ścieków (t.j. Dz.U. z 2024 r., poz. 757);
- Ustawa z dnia 13 września 1996 r. o utrzymaniu czystości i porządku w gminach (t.j. Dz.U. z 2024 r., poz. 399);
- Rozporządzenie Ministra Środowiska z dnia 1 września 2016 r. w sprawie sposobu prowadzenia oceny zanieczyszczenia powierzchni ziemi (Dz.U. z 2016 r., poz. 1395);
- Rozporządzenie Ministra Środowiska z dnia 24 sierpnia 2012 r. w sprawie poziomów niektórych substancji w powietrzu (t.j. Dz.U. z 2021 r., poz. 845);
- Rozporządzenie Ministra Zdrowia z dnia 17 grudnia 2019 r. w sprawie dopuszczalnych poziomów pól elektromagnetycznych w środowisku (Dz.U. z 2019 r., poz. 2448);
- Rozporządzenie Ministra Środowiska z dnia 14 czerwca 2007 r. w sprawie dopuszczalnych poziomów hałasu w środowisku (t.j. Dz.U. z 2014 r., poz. 112);
- Rozporządzenie Ministra Infrastruktury w sprawie warunków technicznych, jakim powinny odpowiadać budynki i ich usytuowanie (t.j. Dz.U. z 2022 r., poz. 1225);
- Dyrektywa Parlamentu Europejskiego i Rady 2009/147/WE z 30 listopada 2009 r. w sprawie ochrony dzikiego ptactwa;
- Dyrektywa Rady 92/43/EWG z 21 maja 1992 r. w sprawie ochrony siedlisk przyrodniczych oraz dzikiej fauny i flory.

## 13 Materiały źródłowe

Opracowanie wykonano na m.in. podstawie następujących materiałów:

1. Studium uwarunkowań i kierunków zagospodarowania przestrzennego Gminy Kowala, 2020;
2. Moduł środowiskowy stanowiący działanie Strategii Rozwoju Radomskiego Obszaru Funkcjonalnego, 2014;
3. Plan gospodarowania wodami na obszarze dorzecza Wisły, 2022;
4. Monitoring środowiska Głównego Inspektoratu Ochrony Środowiska:
  - Monitoring wód podziemnych za rok 2022;
  - Roczna ocena jakości powietrza w województwie mazowieckim. Raport wojewódzki za rok 2022;
  - Ocena stanu jednolitych części wód rzek i zbiorników zaporowych w latach 2016-2021 na podstawie monitoringu - tabela.

Materiały kartograficzne oraz warstwy tematyczne GIS (shp):

1. Mapa geologiczna Polski. Skala 1: 50 000. Państwowy Instytut Geologiczny, Warszawa; Arkusze z objaśnieniami – 707 Radom;
2. Przeglądowa mapa osuwisk i obszarów predysponowanych do występowania ruchów masowych w części pozakarpackiej województwa mazowieckiego;
3. Warstwy tematyczne Nadleśnictwa Radom – lasy stanowiące własność Skarbu Państwa, lasy ochronne, typy siedliskowe lasów;
4. Warstwy tematyczne IBS PAN w Białowieży – sieć korytarzy ekologicznych łączących obszary Natura 2000 wg koncepcji Jędrzejewskiego;
5. Warstwy tematyczne CBDG:
  - Hydrogeologia – Główne Zbiorniki Wód Podziemnych,
  - Hydrogeologia – Jednolite Części Wód Powierzchniowych,
  - Hydrogeologia – Jednolite Części Wód Podziemnych,
  - MIDAS – obszary górnicze,
  - MIDAS – tereny górnicze,
  - MIDAS – złoża kopalin,
  - Środowisko – regiony fizyczno-geograficzne Polski (J. Kondracki 2002);

Witryny internetowe

1. <https://kowala.e-mapa.net/> System Informacji Przestrzennej Gminy Kowala
2. <https://geoportal.gov.pl/> Geoportal Infrastruktury Informacji Przestrzennej
3. <http://www.gios.gov.pl/> Główny Inspektorat Ochrony Środowiska - publikacje dot. wyników monitoringu środowiska;
4. <http://gdos.gov.pl/> Generalna Dyrekcja Ochrony Środowiska – rejestr form ochrony przyrody;
5. <https://archiwum.gddkia.gov.pl/> Generalna Dyrekcja Dróg Krajowych i Autostrad – Mapy akustyczne dla dróg krajowych o ruchu powyżej 3 000 000 pojazdów rocznie - III edycja
6. <https://www.gov.pl/web/gddkia/> Generalna Dyrekcja Dróg Krajowych i Autostrad – Generalny Pomiar Ruchu 2020/2021

## 14 Oświadczenie autora prognozy

Warszawa, dnia 29 października 2024 r.

### O Ś W I A D C Z E N I E   A U T O R A   P R O G N O Z Y

W związku z 74a ust. 1 i 2 ustawy z dnia 3 października 2008 r. o udostępnianiu informacji o środowisku i jego ochronie, udziale społeczeństwa w ochronie środowiska oraz o ocenach oddziaływania na środowisko (Dz. U. z 2024 r., poz. 1112)

o ś w i a d c z a m

że jako kierownik zespołu autorskiego *Prognozy oddziaływania na środowisko do miejscowego planu zagospodarowania przestrzennego obejmującego fragment obrębu ewidencyjnego Parznice – w rejonie ulicy Wierzbickiej i Ogrodowej oraz fragment obszaru przy granicy obrębów ewidencyjnych Parznice i Bardzice* spełniam warunki określone przez wyżej przywołany artykuł, tj.:

- ukończyłam, w rozumieniu przepisów o szkolnictwie wyższym, co najmniej studia pierwszego stopnia lub studia drugiego stopnia, lub jednolite studia magisterskie na kierunkach związanych z kształceniem w obszarze nauk przyrodniczych z dziedzin nauk biologicznych oraz nauk o Ziemi.

Jestem świadoma odpowiedzialności karnej za złożenie fałszywego oświadczenia.

*Mabela Bielouska*